



แผนการใช้ที่ดินตำบลพักทัน อำเภอบางระจัน จังหวัดสิงห์บุรี

สถานีพัฒนาที่ดินสิงห์บุรี
กรมพัฒนาที่ดิน กระทรวงเกษตรและสหกรณ์
กันยายน 2566

คำนำ

การจัดทำแผนการใช้ที่ดินดำเนินการตามรัฐธรรมนูญแห่งราชอาณาจักรไทย พ.ศ. 2560 มาตรา 72 (1) ที่ได้บัญญัติให้มีการวางแผนการใช้ที่ดินให้เหมาะสมกับศักยภาพของที่ดินตามหลักการพัฒนาอย่างยั่งยืน โดยแผนการใช้ที่ดินตำบลพัททัน อำเภอบางระจัน จังหวัดสิงห์บุรี ได้นำแนวคิดของ องค์การอาหารและการเกษตร แห่งสหประชาชาติ (Food and Agriculture Organization of the United Nations: FAO) และ โครงการสิ่งแวดล้อม แห่งสหประชาชาติ (United Nations Environment Programme: UNEP) มาปรับใช้ คือ ความเหมาะสมทาง กายภาพ ความเหมาะสมทางเศรษฐกิจ การยอมรับจากสังคม การสร้างความยั่งยืนให้สิ่งแวดล้อม และเสนอ ทางเลือกการใช้ที่ดิน ร่วมกับวิธีการที่จำเป็นอื่น ๆ เช่น กระบวนการมีส่วนร่วมของชุมชน (Participatory Rural Appraisal: PRA) การประเมินคุณภาพที่ดิน เป็นต้น

สถานีพัฒนาที่ดินสิงห์บุรี ร่วมกับ สำนักงานพัฒนาที่ดินเขต 1 และ กองนโยบายและแผนการใช้ที่ดิน ในการดำเนินงานวางแผนการใช้ที่ดินระดับตำบล โดยพิจารณาภาพรวมของสภาพปัญหาในด้านต่างๆ ทั้งด้านกายภาพ เศรษฐกิจ และสังคม วิเคราะห์และสังเคราะห์ข้อมูลนำไปสู่การวางแผนการใช้ที่ดินที่สอดคล้องกับศักยภาพของพื้นที่ โดยผ่านกระบวนการมีส่วนร่วมของชุมชน (PRA) ในการระบุปัญหา ความต้องการของเกษตรกรและผู้มีส่วนได้ส่วนเสีย ทั้งนี้ สพด. ได้จัดทำแผนกิจกรรม/โครงการ เพื่อขับเคลื่อนแผนการใช้ที่ดินให้เป็นรูปธรรมเพื่อให้เกษตรกร มีคุณภาพชีวิตที่ดีขึ้น มีการใช้ที่ดินอย่างถูกต้องเหมาะสม รักษาสภาพแวดล้อมและอนุรักษ์ทรัพยากรในชุมชน ให้เกิดความยั่งยืนต่อไป

สถานีพัฒนาที่ดินสิงห์บุรี

กันยายน 2566



สารบัญ

	หน้า
คำนำ	ก
สารบัญ	ข
สารบัญตาราง	ค
สารบัญรูป	ง
บทที่ 1 บทนำ	
1.1 ความสำคัญของการวางแผนการใช้ที่ดิน	1-1
1.2 หลักการและเหตุผล	1-1
1.3 วัตถุประสงค์	1-1
1.4 ระยะเวลาและสถานที่ดำเนินงาน	1-2
1.5 ขั้นตอนการดำเนินงาน	1-2
1.6 วิสัยทัศน์ของตำบล	1-3
บทที่ 2 ข้อมูลทั่วไป	
2.1 ที่ตั้งและอาณาเขต	2-1
2.2 การแบ่งส่วนการปกครอง	2-2
2.3 สภาพภูมิประเทศ	2-2
2.4 สภาพภูมิอากาศ	2-2
2.5 สภาพการใช้ที่ดินในปัจจุบัน	2-4
2.6 สภาพเศรษฐกิจและสังคม	2-7
บทที่ 3 สถานภาพของทรัพยากรธรรมชาติ	
3.1 ทรัพยากรป่าไม้	3-1
3.2 ทรัพยากรน้ำ	3-1
3.3 ทรัพยากรดิน	3-2
บทที่ 4 กระบวนการมีส่วนร่วมของชุมชน (Participatory Rural Appraisal: PRA)	
4.1 การวิเคราะห์ผลจากการจัดทำกระบวนการมีส่วนร่วมของชุมชน (PRA)	4-1
4.2 ระบบการปลูกพืชในปัจจุบัน	4-4
บทที่ 5 การประเมินคุณภาพที่ดิน	
5.1 หลักการประเมินคุณภาพที่ดินด้านกายภาพ	5-1



สารบัญ (ต่อ)

	หน้า
บทที่ 6 แผนการใช้ที่ดิน	
6.1 การวิเคราะห์ข้อมูลเพื่อการจัดทำแผนการใช้ที่ดินระดับตำบล	6-1
6.2 แผนการใช้ที่ดิน	6-2
บทที่ 7 การขับเคลื่อนแผนการใช้ที่ดิน	
7.1 ขั้นตอนการดำเนินงาน	7-1
7.2 กิจกรรมที่จะดำเนินการของกรมพัฒนาที่ดิน	7-1
7.3 กิจกรรมที่จะดำเนินงานของหน่วยงานอื่น	7-2
7.4 ความต้องการของชุมชนและองค์กรปกครองส่วนท้องถิ่น	7-3
เอกสารอ้างอิง	8-1



สารบัญตาราง

ตารางที่		หน้า
2-1	สถิติภูมิอากาศ ณ สถานีตรวจอากาศจังหวัดชัยนาท (พ.ศ.2536-2565)	2-3
2-2	สภาพการใช้ที่ดินตำบลพักทัน อำเภอบางระจัน จังหวัดสิงห์บุรี	2-5
2-3	จำนวนประชากรและครัวเรือน ตำบลพักทัน อำเภอบางระจัน จังหวัดสิงห์บุรี ปี 2565	2-8
2-4	จำนวนและสัดส่วนครัวเรือน ตำบลพักทัน อำเภอบางระจัน จังหวัดสิงห์บุรี ปี 2565	2-8
2-5	รายได้-รายจ่ายเฉลี่ยครัวเรือน ตำบลพักทัน อำเภอเมืองบางระจัน จังหวัดสิงห์บุรี ปี 2565	2-10
3-1	สมบัติดิน ตำบลพักทัน อำเภอบางระจัน จังหวัดสิงห์บุรี	3-3
5-1	ตัวอย่างการประเมินคุณภาพที่ดินด้านกายภาพของประเภทการใช้ประโยชน์ที่ดิน	5-2
5-2	ชั้นความเหมาะสมทางกายภาพของดิน ตำบลพักทัน อำเภอบางระจัน จังหวัดสิงห์บุรี	5-3
6-1	เขตการใช้ที่ดิน ตำบลพักทัน อำเภอบางระจัน จังหวัดสิงห์บุรี	6-5
7-1	กิจกรรมที่จะดำเนินการของกรมพัฒนาที่ดิน	7-6
7-2	กิจกรรมที่จะดำเนินงานของหน่วยงานอื่น	7-8
7-3	เป้าหมายการดำเนินงานและงบประมาณ ตำบลพักทัน อำเภอบางระจัน จังหวัดสิงห์บุรี แผน 5 ปี (พ.ศ. 2567-2571)	7-10



สารบัญญรูป

รูปที่		หน้า
1-1	กรอบการวางแผนการใช้ที่ดินระดับตำบล	1-4
2-1	ขอบเขตการปกครอง ตำบลพักทัน อำเภอบางระจัน จังหวัดสิงห์บุรี	2-1
2-2	สมดุลงน้ำเพื่อการเกษตร จังหวัดสิงห์บุรี	2-4
2-3	สภาพการใช้ที่ดิน ตำบลพักทัน อำเภอบางระจัน จังหวัดสิงห์บุรี	2-7
3-1	ทรัพยากรดิน ตำบลพักทัน อำเภอบางระจัน จังหวัดสิงห์บุรี	3-4
4-1	การวิเคราะห์สถานการณ์โดยระบบ DPSIR ของตำบลพักทัน อำเภอบางระจัน จังหวัดสิงห์บุรี	4-3
4-2	ระบบการปลูกพืชในปัจจุบัน ตำบลพักทัน อำเภอบางระจัน จังหวัดสิงห์บุรี	4-4
6-1	เขตการใช้ที่ดิน ตำบลพักทัน อำเภอบางระจัน จังหวัดสิงห์บุรี	6-6



บทที่ 1

บทนำ

1.1 ความสำคัญของการวางแผนการใช้ที่ดิน

ตามรัฐธรรมนูญแห่งราชอาณาจักรไทย พุทธศักราช 2560 มาตรา 72 รัฐพึงดำเนินการเกี่ยวกับที่ดิน ทรัพยากรน้ำ และพลังงาน ดังต่อไปนี้

(1) วางแผนการใช้ที่ดินของประเทศ ให้เหมาะสมกับสภาพพื้นที่และศักยภาพของที่ดิน ตามหลักการพัฒนาอย่างยั่งยืน

1.2 หลักการและเหตุผล

ปัจจุบันกรมพัฒนาที่ดินได้ดำเนินการวางแผนการใช้ที่ดินระดับประเทศเรียบร้อยแล้ว ซึ่งเป็นการวางกรอบเชิงนโยบายมุ่งเน้นการพัฒนาด้านการเกษตรให้เกิดความสมดุลและยั่งยืนและในขณะเดียวกันต้องอนุรักษ์ทรัพยากรธรรมชาติและสิ่งแวดล้อมควบคู่กับการรักษาคุณค่าทางศิลปวัฒนธรรม แต่ทั้งนี้เพื่อให้เกิดการใช้ประโยชน์ที่ดินในระดับพื้นที่อย่างมีประสิทธิภาพและรักษาฐานการผลิตด้านทรัพยากรธรรมชาติอย่างยั่งยืนตลอดห่วงโซ่อุปทาน แผนการใช้ที่ดินระดับตำบลจึงถูกนำมาใช้เป็นเครื่องมือเพื่อขับเคลื่อนการดำเนินงานดังกล่าว

ทั้งนี้กรมพัฒนาที่ดินได้จัดทำแผนปฏิบัติการราชการกรมพัฒนาที่ดินระยะ 5 ปี (พ.ศ. 2566-2570) เพื่อให้บรรลุตามวิสัยทัศน์ที่กำหนดไว้ คือ “เป็นองค์กรอัจฉริยะทางดิน เพื่อขับเคลื่อนการใช้ที่ดินอย่างเหมาะสม 15 ล้านไร่ ภายในปี 2570” ซึ่งในส่วนของประเด็นการพัฒนาที่ 2 บริหารจัดการทรัพยากรดินและที่ดินด้วยชุดข้อมูลที่มีมูลค่าสูง (High Value Dataset) ซึ่งมีเป้าหมาย คือ การนำชุดข้อมูลที่มีมูลค่าสูง ไปใช้ในการบริหารจัดการทางการเกษตร ในส่วนของตัวชี้วัด บริหารจัดการทรัพยากรดินและที่ดินบนพื้นฐานของชุดข้อมูลที่มีมูลค่าสูง ร้อยละ 100 กลยุทธ์ที่ 2 ยุกระดับแผนการใช้ที่ดินไปสู่การปฏิบัติ ได้กำหนดให้ ร้อยละของแผนการใช้ที่ดินระดับตำบลที่จัดทำแล้วเสร็จทั่วประเทศ ภายใน ปี 2570 (ไม่น้อยกว่า ร้อยละ 80) เป็นตัวชี้วัดหนึ่งของกลยุทธ์ดังกล่าว

1.3 วัตถุประสงค์

1.3.1 เพื่อรักษาเสถียรภาพของทรัพยากรให้เกิดความสมดุลและยั่งยืนภายใต้การพัฒนาด้านต่าง ๆ ของตำบล

1.3.2 เพื่อให้การใช้ที่ดินมีผลตอบแทนสูงสุดต่อหน่วยเนื้อที่อย่างยั่งยืน



1.3.3 เพื่อให้เกิดการกำหนดแผนงาน โครงการ กิจกรรม ที่สอดคล้องกับแผนการใช้ที่ดินที่กำหนดขึ้นและอยู่บนหลักการของรูปแบบเศรษฐกิจ BCG (Bio-Circular-Green Economy: BCG Model)

1.4 ระยะเวลาและสถานที่ดำเนินงาน

1.4.1 ระยะเวลา 1 ตุลาคม 2565 – 30 กันยายน 2566

1.4.2 สถานที่ ตำบลพักทัน อำเภอบางระจัน จังหวัดสิงห์บุรี

1.5 ขั้นตอนการดำเนินงาน

1.5.1 รวบรวมข้อมูลปฐมภูมิและหัตถภูมิ ประกอบด้วย

1) ด้านกายภาพ ได้แก่ ทรัพยากรดิน ทรัพยากรน้ำ ทรัพยากรป่าไม้ ภูมิอากาศ สภาพการใช้ที่ดิน เขตป่าไม้ตามกฎหมายและมติคณะรัฐมนตรี

2) ด้านเศรษฐกิจและสังคม เช่น การถือครองที่ดิน ลักษณะทางเศรษฐกิจของตำบล จำนวนประชากร เป็นต้น

3) ด้านนโยบายและข้อกำหนดที่เกี่ยวข้อง ได้แก่ ยุทธศาสตร์ แผนพัฒนาเศรษฐกิจและสังคมแห่งชาติฉบับที่ 13 ยุทธศาสตร์ภาค แผนพัฒนากลุ่มจังหวัด แผนพัฒนาจังหวัด แผนพัฒนาการเกษตรและสหกรณ์ แผนพัฒนาท้องถิ่น 4 ปี ขององค์การบริหารส่วนจังหวัด เทศบาลตำบลหรือองค์การบริหารส่วนตำบล

1.5.2 จัดทำกระบวนการมีส่วนร่วมของชุมชน (Participatory Rural Appraisal : PRA) เพื่อรับฟังความคิดเห็น ประเด็นปัญหา ความต้องการด้านต่าง ๆ ขององค์การปกครองส่วนท้องถิ่นและเกษตรกรในตำบล

1.5.3 ประเมินคุณภาพของที่ดินของพืชเศรษฐกิจหลักและพืชทางเลือกที่มีมูลค่าของตำบล

1.5.4 สังเคราะห์ข้อมูลจากข้อ 1.5.1 ถึง 1.5.3 เพื่อใช้ประกอบการวางแผนการใช้ที่ดิน

1.5.5 กำหนด (ร่าง) แผนการใช้ที่ดินระดับตำบล

1.5.6 รับฟังความคิดเห็นของผู้มีส่วนได้ส่วนเสียต่อ (ร่าง) แผนการใช้ที่ดินที่กำหนดขึ้น

1.5.7 ปรับปรุง (ร่าง) แผนการใช้ที่ดินเพื่อจัดทำแผนการใช้ที่ดินฉบับสมบูรณ์

1.5.8 นำแผนการใช้ที่ดินเข้าสู่คณะกรรมการของเขตฯ เพื่อตรวจสอบความครบถ้วน /สมบูรณ์ของเนื้อหาและองค์ประกอบ

1.5.9 เผยแพร่แผนการใช้ที่ดินเพื่อนำไปสู่การขับเคลื่อนการดำเนินงาน ประกอบด้วย

1) องค์การปกครองส่วนท้องถิ่น นำแผนการใช้ที่ดินที่จัดทำขึ้นไปประกอบการจัดทำแผนการพัฒนาของตำบล เพื่อนำไปสู่การของบประมาณที่มีความสอดคล้องกับศักยภาพด้านการผลิตและสถานภาพของทรัพยากรของตำบล



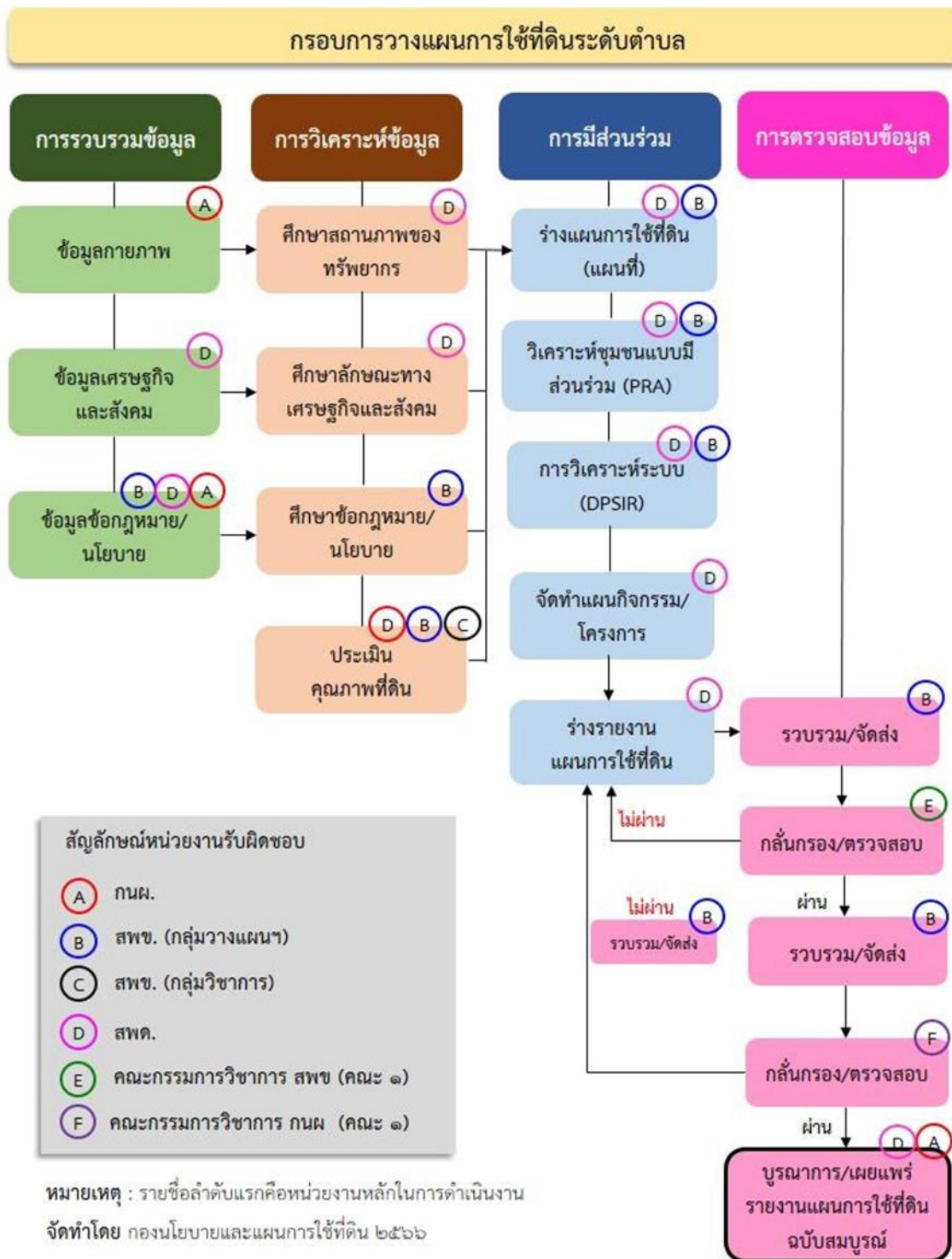
2) กรมพัฒนาที่ดิน โดยสถานีพัฒนาที่ดิน กำหนดแผนงาน/โครงการ/กิจกรรม ที่สอดคล้องกับแผนการใช้ที่ดินที่กำหนดขึ้นในแต่ละเขตและสามารถใช้ประกอบการของงบประมาณในพื้นที่อย่างมีหลักการและเป็นที่ยอมรับ

3) หน่วยงานราชการอื่น ๆ สามารถใช้เป็นข้อมูลพื้นฐานประกอบแผนงาน/โครงการ/กิจกรรม ที่สอดคล้องกับแผนการใช้ที่ดินที่กำหนดขึ้นในแต่ละเขต

จากขั้นตอนที่กล่าวข้างต้น สามารถจัดทำกรอบการวางแผนการใช้ที่ดินระดับตำบลแสดงดังรูปที่ 1-1

1.6 วิสัยทัศน์ของตำบล

พักทันเป็นตำบลที่น่าอยู่ ประชาชนมีคุณภาพชีวิตที่ดีตามแนวเศรษฐกิจพอเพียง (องค์การบริหารส่วนตำบลพักทัน,2566)



รูปที่ 1-1 กรอบการวางแผนการใช้ที่ดินระดับตำบล

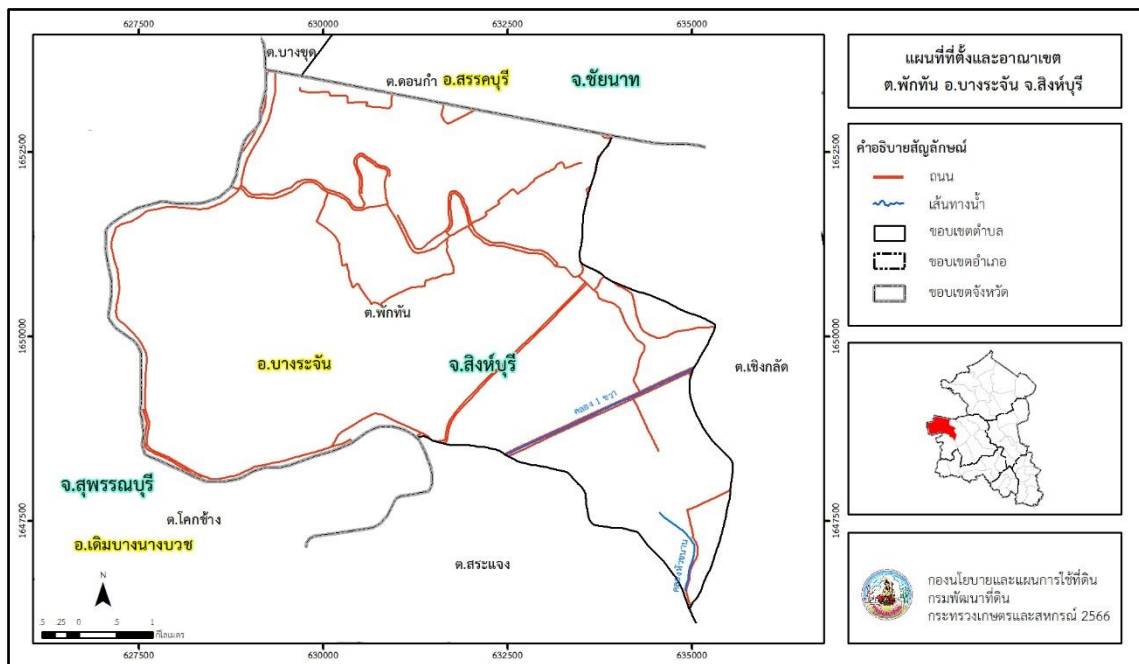


บทที่ 2 ข้อมูลทั่วไป

2.1 ที่ตั้งและอาณาเขต

ตำบลพักทัน อำเภอบางระจัน จังหวัดสิงห์บุรี ตั้งอยู่ทางทิศตะวันตกเฉียงเหนือของอำเภอบางระจัน มีพื้นที่ประมาณ 34 ตารางกิโลเมตร หรือ 21,319 ไร่ โดยมีอาณาเขตติดต่อ ดังนี้ (รูปที่ 2-1)

ทิศเหนือ	ติดต่อกับ	ตำบลบางซุด และตำบลดอนก่า อำเภอสรรคบุรี จังหวัดชัยนาท
ทิศใต้	ติดต่อกับ	ตำบลสระแจง อำเภอบางระจัน จังหวัดสิงห์บุรี
ทิศตะวันออก	ติดต่อกับ	ตำบลเชิงกลัด อำเภอบางระจัน จังหวัดสิงห์บุรี
ทิศตะวันตก	ติดต่อกับ	ตำบลโคกช้าง อำเภอเดิมบางนางบวช จังหวัดสุพรรณบุรี



รูปที่ 2-1 ขอบเขตการปกครองตำบลพักทัน อำเภอบางระจัน จังหวัดสิงห์บุรี



2.2 การแบ่งส่วนการปกครอง

ตำบลพักทัน อำเภอบางระจัน จังหวัดสิงห์บุรี แบ่งส่วนการปกครองออกเป็น 10 หมู่บ้าน ดังนี้

หมู่ที่ 1 บ้านหนองหมูสี

หมู่ที่ 6 บ้านทุ่งกลับใหญ่

หมู่ที่ 2 บ้านพักทัน

หมู่ที่ 7 บ้านทุ่งกลับน้อย

หมู่ที่ 3 บ้านพักทัน

หมู่ที่ 8 บ้านรือกรุด

หมู่ที่ 4 บ้านดงยางโตน

หมู่ที่ 9 บ้านหนองจิก

หมู่ที่ 5 บ้านพักทัน

หมู่ที่ 10 บ้านดงยางโตน

(องค์การบริหารส่วนตำบลพักทัน, 2561)

2.3 สภาพภูมิประเทศ

ลักษณะพื้นที่ทั่วไปส่วนใหญ่เป็นที่ราบลุ่ม สภาพพื้นที่ราบเรียบถึงค่อนข้างราบเรียบ มีแหล่งน้ำที่สำคัญ เช่น บึงพักทัน คลองยางต้นเดียว

2.4 สภาพภูมิอากาศ

จากการศึกษาสถิติภูมิอากาศ (พ.ศ.2536-2565) พบว่า ตำบลพักทัน อำเภอบางระจัน จังหวัดสิงห์บุรี มีรายละเอียดดังนี้

2.4.1 อุณหภูมิ

มีอุณหภูมิโดยเฉลี่ยทั้งปี 28.1 องศาเซลเซียส อุณหภูมิสูงสุดเฉลี่ย 33.8 องศาเซลเซียส ในเดือนเมษายน และอุณหภูมิต่ำสุดเฉลี่ย 23.8 องศาเซลเซียส ในเดือนมกราคม

2.4.2 ปริมาณน้ำฝน

มีปริมาณน้ำฝนรวมทั้งปี 1,035.9 มิลลิเมตร มีฝนตกประมาณ 101 วัน เดือนที่มีฝนตกมากที่สุด ในเดือนกันยายน มีปริมาณฝน 238.8 มิลลิเมตร และมีฝนตกประมาณ 18 วัน

2.4.3 สมดุลน้ำเพื่อการเกษตร

จากข้อมูลสถิติภูมิอากาศในคาบ 30 ปี (พ.ศ.2536-2565) ณ สถานีตรวจอากาศเกษตร จังหวัดชัยนาท ได้นำมาวิเคราะห์สมดุลของน้ำเพื่อการเกษตร ซึ่งเป็นการวิเคราะห์หาช่วงฤดูกาลเพาะปลูกพืช ตลอดจนช่วงระยะเวลาที่พืชเสี่ยงต่อการขาดน้ำ ข้อมูลที่นำมาวิเคราะห์ คือ ปริมาณน้ำฝน และศักยภาพการคายระเหยน้ำอ้างอิง (ETO) ซึ่งคำนวณด้วยโปรแกรม Cropwat for Windows Version 8.0 โดยใช้สมการ Penman-Monteith สามารถสรุปสมดุลของน้ำเพื่อการเกษตรในเขตอาศัยน้ำฝนได้ดังนี้

ช่วงที่เหมาะสมต่อการปลูกพืช เป็นช่วงที่ค่าปริมาณน้ำฝนมากกว่าค่า 0.5 การระเหยจากผิวดิน และการคายน้ำของพืช เป็นช่วงที่ดินมีความชุ่มชื้น

พอเหมาะต่อการเพาะปลูกพืช ซึ่งช่วงนี้เริ่มตั้งแต่ปลายเดือนเมษายนถึงต้นเดือนพฤศจิกายน



ช่วงที่มีน้ำมากเกินพอ เป็นช่วงที่ค่าปริมาณน้ำฝนมากกว่าค่าการระเหยจากผิวดินและการคายน้ำของพืช ซึ่งช่วงนี้เริ่มตั้งแต่ต้นเดือนสิงหาคมถึงปลายเดือนตุลาคม

ช่วงขาดน้ำ เป็นช่วงฤดูแล้งที่ค่าปริมาณน้ำฝนน้อยกว่าค่า 0.5 การระเหยจากผิวดินและการคายน้ำของพืช ซึ่งพืชอาจเสียหายจากการขาดแคลนน้ำได้ ซึ่งช่วงนี้เริ่มตั้งต้นเดือนพฤศจิกายนถึงปลายเดือนเมษายน (ตารางที่ 2-1 และรูปที่ 2-2)

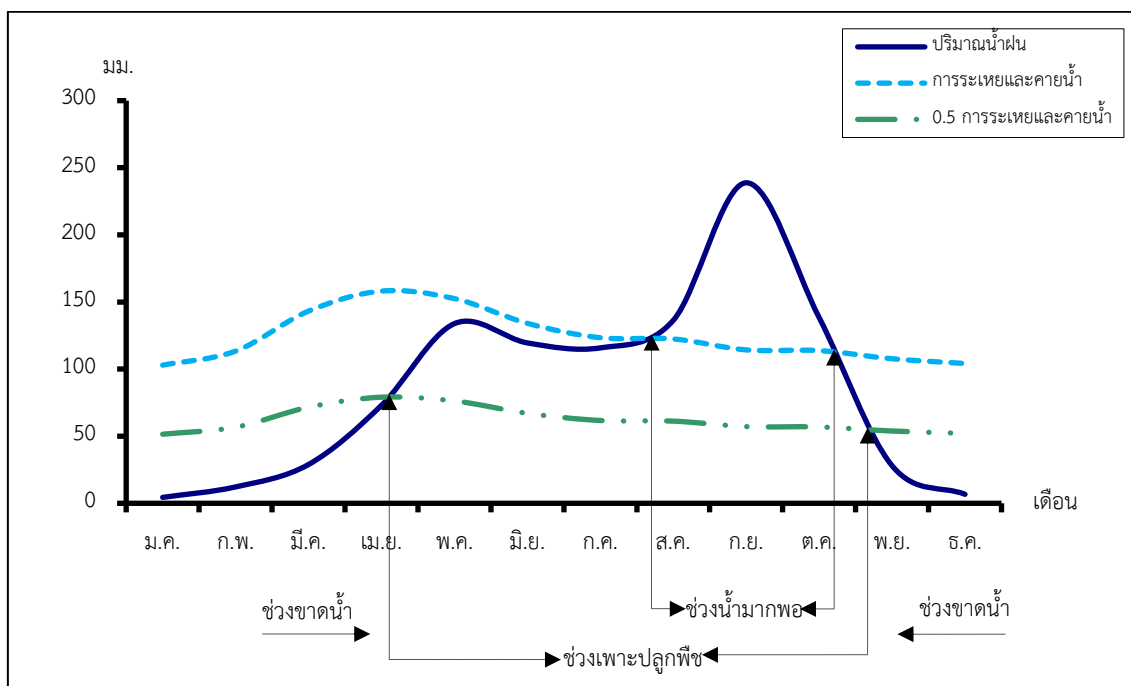
ตารางที่ 2-1 สถิติภูมิอากาศ ณ สถานีตรวจอากาศเกษตรจังหวัดชัยนาท¹ (พ.ศ.2536-2565)

เดือน	อุณหภูมิ (°ซ.)			ความชื้นสัมพัทธ์ (%)	ปริมาณน้ำฝน (มม.)	จำนวนวันที่ฝนตก (วัน)	ศักยภาพการคายระเหยน้ำ (มม.)	ปริมาณฝนใช้การ ² (มม.)
	ต่ำสุด	สูงสุด	เฉลี่ย	(%)	(มม.)	(วัน)	(มม.)	(มม.)
ม.ค.	20.3	31.9	25.3	70.0	4.4	1.2	102.9	4.4
ก.พ.	22.3	33.6	27.1	71.0	12.2	1.6	113.4	12.0
มี.ค.	24.4	35.7	29.2	70.0	28.9	3.1	143.2	27.6
เม.ย.	25.6	36.9	30.3	69.0	73.0	4.5	158.1	64.5
พ.ค.	25.9	35.8	30.0	73.0	133.9	12.4	152.5	105.2
มิ.ย.	25.6	34.6	29.2	76.0	119.5	12.7	134.1	96.7
ก.ค.	25.2	33.7	28.6	78.0	115.8	14.9	123.4	94.3
ส.ค.	25.1	33.6	28.4	79.0	136.3	16.1	122.5	106.6
ก.ย.	23.5	33.2	28.2	82.0	238.8	17.6	114.3	147.6
ต.ค.	23.3	32.6	28.0	80.0	138.4	12.3	113.8	107.8
พ.ย.	23.4	32.6	27.3	74.0	28.0	3.2	107.7	26.7
ธ.ค.	20.7	31.5	25.4	70.0	6.7	1.1	104.2	6.6
เฉลี่ย	23.8	33.8	28.1	74.3	-	-	-	-
รวม	-	-	-	-	1,035.9	100.7	1,490.0	800.0

หมายเหตุ : ¹เป็นสถานีตรวจอากาศที่ใกล้พื้นที่ตำบลมากที่สุด

²จากการคำนวณโดยโปรแกรม Cropwat for Windows Version 8.0

ที่มา : กรมอุตุนิยมวิทยา (2566)



รูปที่ 2-2 กราฟสมดุลของน้ำเพื่อการเกษตร จังหวัดสิงห์บุรี

2.5 สภาพการใช้ที่ดินปัจจุบัน

สภาพการใช้ที่ดินตำบลพักทัน อำเภอบางระจัน จังหวัดสิงห์บุรี ซึ่งสำรวจโดยกลุ่มวิเคราะห์สภาพการใช้ที่ดิน (2566) ประกอบด้วยประเภทการใช้ที่ดินต่าง ๆ ดังนี้

2.5.1 พื้นที่ชุมชนและสิ่งปลูกสร้าง มีเนื้อที่ 1,645 ไร่ หรือร้อยละ 7.73 ของเนื้อที่ตำบล

2.5.2 พื้นที่เกษตรกรรมมีเนื้อที่ 18,754 ไร่ หรือร้อยละ 87.95 ของเนื้อที่ตำบล ประกอบด้วยการใช้ประโยชน์ที่ดินด้านเกษตรกรรมต่าง ๆ ดังต่อไปนี้

- 1) เกษตรผสมผสาน มีเนื้อที่ 7 ไร่ หรือร้อยละ 0.03 ของเนื้อที่ตำบล ได้แก่ เกษตรผสมผสาน/ไร่นาสวนผสม
- 2) พื้นที่นา มีเนื้อที่ 15,008 ไร่ หรือร้อยละ 70.40 ของเนื้อที่ตำบล ได้แก่ นาข้าว นาไร่
- 3) พืชไร่ มีเนื้อที่ 2,934 ไร่ หรือร้อยละ 13.75 ของเนื้อที่ตำบล ได้แก่ อ้อย ข้าวโพด ไร่ร้าง
- 4) ไม้ยืนต้น มีเนื้อที่ 79 ไร่ หรือร้อยละ 0.37 ของเนื้อที่ตำบล ได้แก่ ไม้ยืนต้นผสม ไม้ยืนต้นร้าง/เสื่อมโทรม ยูคาลิปตัส/สะเดา สัก สะเดา
- 5) ไม้ผล มีเนื้อที่ 679 ไร่ หรือร้อยละ 2.80 ของเนื้อที่ตำบล ได้แก่ ไม้ผลผสม มะม่วง กล้วย มะพร้าว/มะม่วง มะพร้าว/กล้วย



- 6) พืชสวน มีเนื้อที่ 26 ไร่ หรือร้อยละ 0.12 ของเนื้อที่ตำบล ได้แก่ ไม้ดอก ไม้ประดับ
- 7) ทุ่งหญ้าเลี้ยงสัตว์และโรงเรือนเลี้ยงสัตว์ มีเนื้อที่ 88 ไร่ หรือร้อยละ 0.42 ของเนื้อที่ตำบล ได้แก่ โรงเรือนเลี้ยงสัตว์ปีก โรงเรือนร้าง
- 8) สถานที่เพาะเลี้ยงสัตว์น้ำ มีเนื้อที่ 12 ไร่ หรือร้อยละ 0.06 ของเนื้อที่ตำบล ได้แก่ สถานที่เพาะเลี้ยงสัตว์น้ำร้าง

2.5.3 พื้นที่แหล่งน้ำ มีเนื้อที่ 831 ไร่ หรือร้อยละ 3.90 ของเนื้อที่ตำบล ได้แก่ แม่น้ำ ลำห้วย ลำคลอง คลองชลประทาน บ่อน้ำในไร่นา

2.5.4 พื้นที่เบ็ดเตล็ด มีเนื้อที่ 89 ไร่ หรือร้อยละ 0.42 ของเนื้อที่ตำบล ได้แก่ ทุ่งหญ้าสลับ ไม้พุ่ม/ไม้ละเมาะ พื้นที่ถม ทุ่งหญ้าธรรมชาติ

ตารางที่ 2-2 สภาพการใช้ที่ดิน ตำบลพักทัน อำเภอบางระจัน จังหวัดสิงห์บุรี

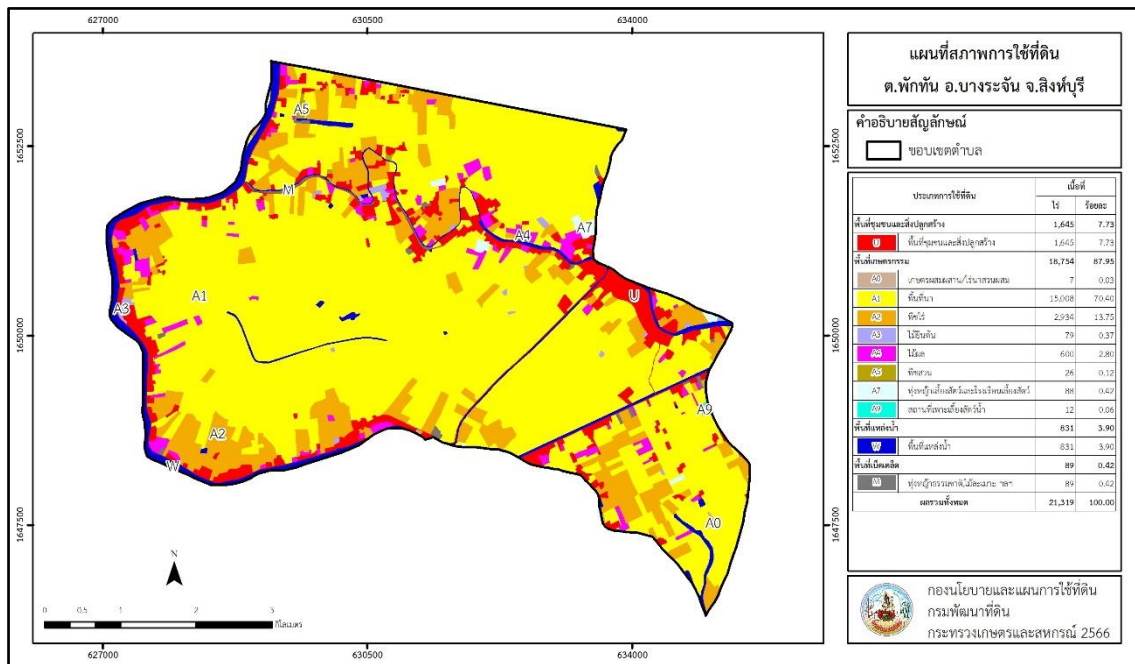
หน่วยแผนที่	ประเภทการใช้ที่ดิน	เนื้อที่	
		ไร่	ร้อยละ
U	พื้นที่ชุมชนและสิ่งปลูกสร้าง	1,645	7.73
U201	หมู่บ้านบนพื้นราบ	1,291	6.06
U301	สถานที่ราชการและสถาบันต่าง ๆ	157	0.74
U405	ถนน	134	0.63
U502	โรงงานอุตสาหกรรม	55	0.26
U503	ลานตากและแหล่งรับซื้อทางการเกษตร	4	0.02
U605	สถานีบริการน้ำมัน	4	0.02
A	พื้นที่เกษตรกรรม	18,754	87.95
A001	เกษตรผสมผสาน/ไร่นาสวนผสม	7	0.03
A100	นาร้าง	6	0.03
A101	นาข้าว	15,002	70.37
A200	ไร่ร้าง	3	0.01
A202	ข้าวโพด	3	0.01
A203	อ้อย	2,928	13.73
A300	ไม้ยืนต้นร้าง/เสื่อมโทรม	13	0.06
A301	ไม้ยืนต้นผสม	41	0.19
A304	ยูคาลิปตัส	5	0.02
A304/A306	ยูคาลิปตัส/สะเดา	8	0.04


ตารางที่ 2-2 สภาพการใช้ที่ดิน ตำบลพักทัน อำเภอบางระจัน จังหวัดสิงห์บุรี (ต่อ)

หน่วยแผนที่	ประเภทการใช้ที่ดิน	เนื้อที่	
		ไร่	ร้อยละ
A305	สีก	6	0.03
A315	ไผ่ปลูกเพื่อการค้า	4	0.02
A315/A405	ไผ่ปลูกเพื่อการค้า/มะพร้าว	2	0.01
A401	ไม้ผลผสม	197	0.92
A405	มะพร้าว	3	0.01
A405/A407	มะพร้าว/มะม่วง	50	0.23
A405/A411	มะพร้าว/กล้วย	7	0.03
A405/A422	มะพร้าว/มะนาว	2	0.01
A407	มะม่วง	144	0.68
A407/A411	มะม่วง/กล้วย	7	0.03
A411	กล้วย	143	0.67
A411/A414	กล้วย/ฝรั่ง	5	0.02
A427	ส้มโอ	42	0.20
A503	ไม้ดอก ไม้ประดับ	26	0.12
A700	โรงเรือนร้าง	8	0.04
A703	โรงเรือนเลี้ยงสัตว์ปีก	80	0.38
A900	สถานที่เพาะเลี้ยงสัตว์น้ำร้าง	12	0.06
M	พื้นที่เบ็ดเตล็ด	89	0.42
M101	ทุ่งหญ้าธรรมชาติ	2	0.01
M102	ทุ่งหญ้าสลับไม้พุ่ม/ไม้ละเมาะ	47	0.22
M405	พื้นที่ถม	40	0.19
W	พื้นที่แหล่งน้ำ	831	3.90
W101	แม่น้ำ ลำห้วย ลำคลอง	422	1.98
W202	บ่อน้ำในไร่นา	73	0.34
W203	คลองชลประทาน	336	1.58
ผลรวมทั้งหมด		21,319	100.00

ที่มา : กลุ่มวิเคราะห์สภาพการใช้ที่ดิน (2566)

หมายเหตุ : เนื้อที่คำนวณด้วยระบบสารสนเทศภูมิศาสตร์



รูปที่ 2-3 สภาพการใช้ที่ดิน ตำบลพักทัน อำเภอบางระจัน จังหวัดสิงห์บุรี

2.6 สภาพเศรษฐกิจและสังคม

2.6.1 ประชากร

จากหลักฐานทะเบียนราษฎร์ของกรมการปกครอง กระทรวงมหาดไทย ณ เดือนธันวาคม 2565 พบว่า ประชากรที่อาศัยในพื้นที่ตำบลพักทัน มีประชากรรวม 4,594 คน แยกเป็นชาย 2,242 คน เป็นหญิง 2,352 คน ความหนาแน่นโดยเฉลี่ย 134.68 คนต่อตารางกิโลเมตร มีจำนวนครัวเรือนทั้งหมด 1,530 ครัวเรือน เป็นครัวเรือนเกษตรที่มาขึ้นทะเบียนกรมส่งเสริมการเกษตร 975 ครัวเรือน หรือร้อยละ 63.73 ของจำนวนครัวเรือนทั้งหมด และเป็นครัวเรือนที่ประกอบอาชีพอื่นๆ ครัวเรือนเกษตรที่ไม่ได้มาขึ้นทะเบียนกรมส่งเสริมการเกษตร 555 ครัวเรือน หรือร้อยละ 36.27 ของจำนวนครัวเรือนทั้งหมด ดังรายละเอียดในตารางที่ 2-2 ถึง 2-3



ตารางที่ 2-3 จำนวนประชากรและครัวเรือน ตำบลพักทัน อำเภอบางระจัน จังหวัดสิงห์บุรี ปี 2565

พื้นที่	จำนวนครัวเรือน	จำนวนประชากร (คน)		
		ชาย	หญิง	รวม
ตำบลพักทัน	1,530	2,242	2,352	4,594
หมู่ที่ 1 หนองหมูสี	130	214	203	417
หมู่ที่ 2 พักทัน	237	373	338	711
หมู่ที่ 3 พักทัน	44	50	70	120
หมู่ที่ 4 ดงยางโตน	127	164	171	335
หมู่ที่ 5 พักทัน	140	206	220	426
หมู่ที่ 6 ทุ่งกลับใหญ่	207	258	286	544
หมู่ที่ 7 ทุ่งกลับน้อย	188	255	283	538
หมู่ที่ 8 ไร่กรูด	151	247	249	496
หมู่ที่ 9 หนองจิก	148	252	275	527
หมู่ที่ 10 ดงยางโตน	158	223	257	480

ที่มา: กรมการปกครอง (2566)

ตารางที่ 2-4 จำนวนและสัดส่วนครัวเรือน ตำบลพักทัน อำเภอบางระจัน จังหวัดสิงห์บุรี ปี 2565

รายการ	จำนวน (ครัวเรือน)	ร้อยละ
จำนวนครัวเรือนทั้งหมด ¹⁾	1,530	100.00
- จำนวนครัวเรือนเกษตรที่มาขึ้นทะเบียนกรมส่งเสริมการเกษตร ²⁾	975	63.73
- จำนวนครัวเรือนที่ประกอบอาชีพอื่นๆ และจำนวนครัวเรือนเกษตรที่ไม่ได้มาขึ้นทะเบียนฯ	555	36.27

ที่มา: 1) กรมการปกครอง (2566)

2) กรมส่งเสริมการเกษตร (2566)

2.6.2 การถือครองที่ดิน

จากข้อมูลกรมการปกครอง ณ เดือนธันวาคม 2565 ตำบลพักทัน มีจำนวนครัวเรือนทั้งหมด 1,530 ครัวเรือน โดยถือครองที่ดินเฉลี่ยครัวเรือนละ 13.93 ไร่ (เนื้อที่ของตำบลรวมต่อจำนวนครัวเรือนทั้งหมด)

2.6.3 ลักษณะทางเศรษฐกิจและการประกอบอาชีพ

สภาพเศรษฐกิจของชุมชนในตำบลพักทันส่วนใหญ่ประชากรมีอาชีพด้านการเกษตรกรรม ได้แก่ ปลูกข้าวมากเป็นอันดับหนึ่ง รองลงมาคือ อ้อยโรงงาน นอกจากนี้เกษตรกรยังมีการเลี้ยงสัตว์



การประกอบอาชีพ ในตำบลพักทันประชากรส่วนใหญ่ประกอบอาชีพเกษตรกรรม ทั้งการทำนา และปลูกพืชไร่ นอกจากนี้ยังมีการเลี้ยงสัตว์ไว้เพื่อบริโภคและจำหน่าย

- อาชีพทำเกษตรกรรม ตำบลพักทันครัวเรือนเกษตรที่ขึ้นทะเบียนกับกรมส่งเสริมการเกษตร 975 ครัวเรือน โดยเกษตรกรปลูกข้าวมากเป็นอันดับหนึ่ง รองลงมา ได้แก่ อ้อยโรงงาน นอกจากนี้เกษตรกรยังมีการเลี้ยงสัตว์ สำหรับการเลี้ยงสัตว์พบว่าส่วนใหญ่เลี้ยงไว้เพื่อบริโภค และจำหน่าย ได้แก่ โค กระบือ สุกร และไก่

2.6.4 ด้านรายได้-รายจ่าย

จากข้อมูลความจำเป็นพื้นฐานของกรมพัฒนาชุมชน ปี 2566 พบว่า รายได้ครัวเรือนเฉลี่ยปีละ 224,334 บาท รายได้บุคคลเฉลี่ยปีละ 81,142 บาท รายจ่ายครัวเรือนเฉลี่ยปีละ 161,492 บาท รายจ่ายบุคคลเฉลี่ยปีละ 58,412 บาท เมื่อพิจารณาจะเห็นว่ารายได้ครัวเรือนมากกว่ารายจ่ายครัวเรือนปีละ 62,842 บาท และรายได้บุคคลมากกว่ารายจ่ายบุคคลปีละ 22,730 บาท ดังรายละเอียดในตารางที่ 2-5



ตารางที่ 2-5 รายได้-รายจ่ายเฉลี่ยครัวเรือน ตำบลพักหัน อำเภอบางระจัน จังหวัดสิงห์บุรี ปี 2565

พื้นที่	แหล่งรายได้ของครัวเรือน (บาท/ปี)				รายได้ครัวเรือน เฉลี่ย (บาท/ปี)	รายได้บุคคล เฉลี่ย (บาท/ปี)	รายจ่ายครัวเรือน เฉลี่ย (บาท/ปี)	รายจ่ายบุคคล เฉลี่ย (บาท/ปี)
	อาชีพหลัก	อาชีพรอง	รายได้อื่น	ทำ-หาเอง				
ตำบลพักหัน	186,905	25,501	9,688	2,240	224,334	81,142	161,492	58,412
หมู่ที่ 1 หนองหมูสี	151,901	19,830	15,634	1,256	188,622	63,328	132,046	44,333
หมู่ที่ 2 พักหัน	161,543	26,686	14,400	6,411	209,040	64,747	117,046	36,253
หมู่ที่ 3 พักหัน	201,433	16,267	14,133	667	232,500	107,308	185,433	85,585
หมู่ที่ 4 ดงยางโตน	154,951	31,402	5,976	4,634	196,963	63,838	108,829	35,273
หมู่ที่ 5 พักหัน	195,856	20,000	8,507	83	224,446	80,827	172,764	62,216
หมู่ที่ 6 ทุ่งกลับใหญ่	209,890	24,023	6,648	129	240,690	101,261	218,404	91,885
หมู่ที่ 7 ทุ่งกลับน้อย	222,026	35,338	3,043	733	261,140	108,965	181,940	75,917
หมู่ที่ 8 ไร่กรูด	122,048	18,611	10,571	5,675	156,905	66,342	62,948	26,616
หมู่ที่ 9 หนองจิก	163,155	28,679	13,255	94	205,183	81,765	148,915	59,342
หมู่ที่ 10 ดงยางโตน	285,496	28,365	6,619	-	320,480	98,972	294,286	90,882

ที่มา: กรมการพัฒนาชุมชน (2566)



บทที่ 3

สถานภาพของทรัพยากรธรรมชาติ

การศึกษาสถานภาพของทรัพยากรธรรมชาติในพื้นที่ตำบลพักทัน อำเภอบางระจัน จังหวัดสิงห์บุรี ได้แก่ ทรัพยากรป่าไม้ ทรัพยากรน้ำ และทรัพยากรดิน ซึ่งเป็นทรัพยากรกายภาพที่สำคัญต่อการทำการเกษตร ดังนั้นจึงจำเป็นต้องทราบว่าทรัพยากรธรรมชาติแต่ละชนิดปัจจุบันมีสถานะอย่างไร เพื่อใช้เป็นข้อมูลประกอบการวางแผนการใช้ที่ดินซึ่งจะนำไปสู่การกำหนดแผนงาน โครงการ กิจกรรม รวมถึงมาตรการต่าง ๆ เพื่อการพัฒนาพื้นที่อย่างมีประสิทธิภาพต่อไป โดยมีรายละเอียดดังนี้

3.1 ทรัพยากรป่าไม้

3.1.1 ป่าไม้ตามกฎหมายและมติคณะรัฐมนตรี

1) ป่าอนุรักษ์ ไม่พบพื้นที่ป่าอนุรักษ์ (เขตอุทยานแห่งชาติ เขตรักษาพันธุ์สัตว์ป่า เขตวนอุทยาน เขตห้ามล่าสัตว์ป่า) ในพื้นที่

2) ป่าสงวนแห่งชาติ ได้มีการจำแนกเขตการใช้ประโยชน์ทรัพยากรและที่ดินป่าไม้ในพื้นที่ป่าสงวนแห่งชาติตามมติคณะรัฐมนตรี วันที่ 10 มีนาคม 2535 และ 17 มีนาคม 2535 แบ่งออกเป็น 3 เขต ประกอบด้วย เขตพื้นที่ป่าเพื่อการอนุรักษ์ (Zone C) เขตพื้นที่ป่าเพื่อเศรษฐกิจ (Zone E) และเขตพื้นที่ป่าที่เหมาะสมต่อการเกษตร (Zone A) จากการวิเคราะห์ข้อมูลไม่พบพื้นที่ป่าสงวนแห่งชาติในพื้นที่

3.1.2 **ชั้นคุณภาพลุ่มน้ำ** (มติคณะรัฐมนตรี วันที่ 28 พฤษภาคม 2528) จากการวิเคราะห์ข้อมูลพบชั้นคุณภาพลุ่มน้ำในพื้นที่ คือ พื้นที่ลุ่มน้ำชั้นที่ 5 เนื้อที่ 21,319 ไร่

ทั้งนี้ เนื้อที่ดังกล่าวข้างต้นคำนวณด้วยระบบสารสนเทศภูมิศาสตร์ เป็นเนื้อที่เบื้องต้นเท่านั้น ไม่สามารถใช้อ้างอิงได้ทางกฎหมาย

3.2 ทรัพยากรน้ำ

3.2.1 ปริมาณน้ำฝน พบว่าในพื้นที่ตำบลพักทัน มีปริมาณน้ำฝนเฉลี่ยในคาบ 30 ปี (พ.ศ.2536-2565) 1,035.9 มิลลิเมตรต่อปี

3.2.2 น้ำผิวดิน หมายถึง แม่น้ำลำคลอง หนอง บึง ทะเลสาบ อ่างเก็บ และแหล่งน้ำสาธารณะอื่น ๆ ที่อยู่ภายในผืนแผ่นดิน ในพื้นที่ตำบลพักทัน มีรายละเอียดของแหล่งน้ำผิวดินดังนี้

แหล่งน้ำผิวดินธรรมชาติ ได้แก่ คลองหัวขนาน

แหล่งน้ำผิวดินที่มนุษย์สร้างขึ้น ได้แก่ คลอง 1 ขวา และคลอง 3 ซ้าย 1 ขวา



3.2.3 ใช้ฐานข้อมูลน้ำบาดาลของกรมทรัพยากรน้ำบาดาล กระทรวงทรัพยากรธรรมชาติและสิ่งแวดล้อม ซึ่งพบว่ามีจำนวนบ่อบาดาลราชการจำนวน 50 บ่อและจำนวนบ่อบาดาลเอกชนจำนวน จำนวน 1 บ่อ (กรมทรัพยากรน้ำบาดาล,2566)

3.3 ทรัพยากรดิน

ทรัพยากรดินในพื้นที่ตำบลพักทัน อำเภอบางระจัน จังหวัดสิงห์บุรี พบหน่วยแผนที่ดินทั้งหมด 4 หน่วยแผนที่ดิน ดังนี้

3.3.1 ดินในพื้นที่ลุ่ม มี 3 หน่วยแผนที่ดิน ได้แก่

- 1) หน่วยแผนที่ดิน Np-sic1A ชุดดินนครปฐม มีเนื้อดินบนเป็นดินร่วนเหนียวปนทรายแป้ง ความลาดชัน 0-2 เปอร์เซ็นต์ มีเนื้อที่ 13,256 ไร่ หรือร้อยละ 62.18 ของเนื้อที่ตำบล
- 2) หน่วยแผนที่ดิน Sa-fsi-sic1A ดินสรรพยาที่เป็นดินทรายแป้งละเอียด มีเนื้อดินบนเป็นดินร่วนเหนียวปนทรายแป้ง ความลาดชัน 0-2 เปอร์เซ็นต์ มีเนื้อที่ 2,783 ไร่ หรือร้อยละ 13.05 ของเนื้อที่ตำบล
- 3) หน่วยแผนที่ดิน Sin-sicA ชุดดินสิงห์บุรี มีเนื้อดินบนเป็นดินเหนียวปนทรายแป้ง ความลาดชัน 0-2 เปอร์เซ็นต์ มีเนื้อที่ 3,888 ไร่ หรือร้อยละ 18.24 ของเนื้อที่ตำบล

3.3.2 ดินในพื้นที่ดอน มี 1 หน่วยแผนที่ดิน คือ หน่วยแผนที่ดิน Cm-fsi-silA ดินเชียงใหม่ที่เป็นดินทรายแป้งละเอียด มีเนื้อดินบนเป็นดินร่วนปนทรายแป้ง ความลาดชัน 0-2 เปอร์เซ็นต์ มีเนื้อที่ 1,392 ไร่ หรือร้อยละ 6.53 ของเนื้อที่ตำบล

ไม่พบปัญหาทรัพยากรดินทางการเกษตรตามสภาพธรรมชาติในพื้นที่ รายละเอียดของสมบัติดินตำบลพักทัน อำเภอบางระจัน จังหวัดสิงห์บุรี ดังแสดงในตารางที่ 3-1 และแผนที่แสดงในลักษณะของชุดดิน (รูปที่ 3-1)



แผนการใช้ที่ดินตำบลพักทัน อำเภอบางระจัน จังหวัดสิงห์บุรี

ตารางที่ 3-1 สมบัติดิน ตำบลพักทัน อำเภอบางระจัน จังหวัดสิงห์บุรี

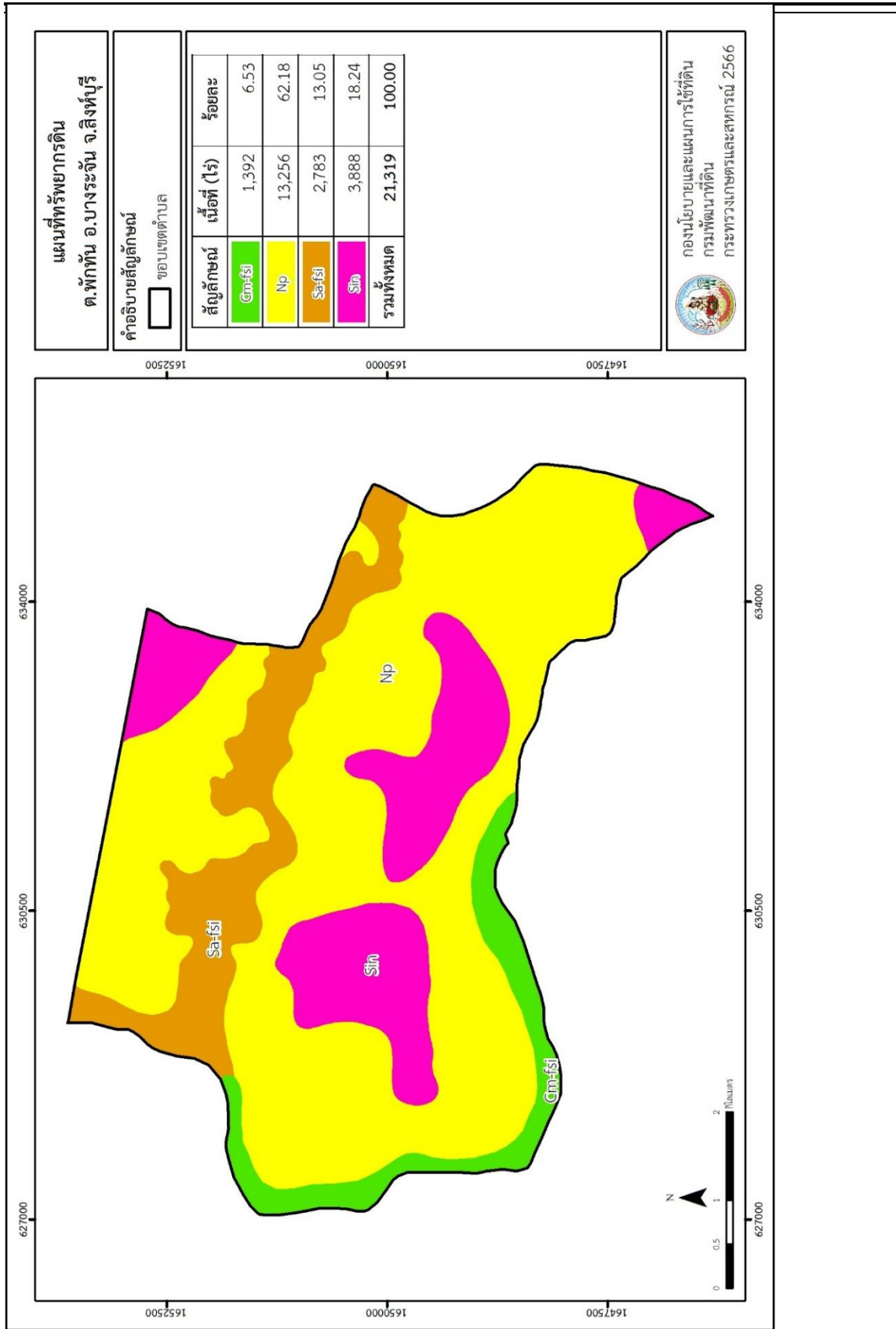
หน่วยแผนที่ดิน	ความลาดชัน (%)	ความลึก (ซม.)	การระบายน้ำ	ความอุดมสมบูรณ์ของดิน	ความจุแลกเปลี่ยนแคตไอออน (cmol/kg)	ความอิมตัวเบส (%)	ปฏิกิริยาดิน		ค่าการนำไฟฟ้า (dS/m)	ความลึกของชั้นจาโรไซด์ (ซม.)	เนื้อที่	
							ดินบน	ดินล่าง			ไร่	ร้อยละ
Cm-fsi-silA	0-2	>150	ดี	ปานกลาง	<10	35-75	5.5-6.5	6.0-7.0	<2	-	1,392	6.53
Np-sic1A	0-2	>150	ค่อนข้างเลว	ปานกลาง	10-20	35-75	6.0-7.0	6.0-8.0	<2	-	13,256	62.18
Sa-fsi-sic1A	0-2	>150	ดีปานกลางถึงค่อนข้างเลว	ปานกลาง	10-20	>75	6.0-7.0	5.5-6.5	<2	-	2,783	13.05
Sin-sicA	0-2	>150	เลว	สูง	>20	>75	5.5-6.5	7.0-8.0	<2	-	3,275	15.36
Sin-sicA*	0-2	>150	เลว	ปานกลาง	>20	>75	5.5-6.5	7.0-8.0	<2	-	613	2.88
รวมทั้งหมด											21,319	100.00

หมายเหตุ: 1. * หมายถึง หน่วยแผนที่ดินที่มีความอุดมสมบูรณ์ของดินต่างจากหน่วยแผนที่ดินเดียวกัน
2. เนื้อที่คำนวณด้วยโปรแกรมระบบสารสนเทศภูมิศาสตร์

ที่มา: กองสำรวจและวิจัยทรัพยากรดิน (2566)



แผนการใช้ที่ดินตำบลพักทัน อำเภอบางระจัน จังหวัดสิงห์บุรี



รูปที่ 3-1 ทรัพยากรดิน ตำบลพักทัน อำเภอบางระจัน จังหวัดสิงห์บุรี



บทที่ 4

กระบวนการมีส่วนร่วมของชุมชน (Participatory Rural Appraisal : PRA)

4.1 การวิเคราะห์ผลจากการจัดทำกระบวนการมีส่วนร่วมของชุมชน (PRA)

การวิเคราะห์ผลจากการจัดทำกระบวนการมีส่วนร่วมของชุมชน (PRA) เมื่อวันที่ 10 กรกฎาคม 2566 มีสาระสำคัญสรุปได้ดังนี้

4.1.1 ปัญหาหลักของตำบลพักทัน คือ

- 1) ต้นทุนการผลิตสูง เช่น ค่าปุ๋ยเคมี ค่ายาปราบศัตรูพืช ค่าจ้างแรงงาน
- 2) ราคาผลผลิตตกต่ำ
- 3) ภัยธรรมชาติ เช่น น้ำท่วม/น้ำแล้ง
- 4) การบริหารจัดการน้ำยังไม่เพียงพอในการทำการเกษตร
- 5) ยาเสพติดระบาด

4.1.2 ความต้องการของชุมชน เกษตรกร และตำบลพักทัน มีความต้องการ 3 ประการ คือ

- 1) ภาครัฐกำกับดูแลราคาปัจจัยการผลิตและราคาผลผลิตทางการเกษตร
- 2) แก้ไขปัญหาการขาดแคลนน้ำและน้ำท่วม
- 3) จัดหาวัตถุดิบทางการเกษตร เช่น พันธุ์ข้าวที่มีคุณภาพ ปุ๋ยเคมี

ผลจากการจัดทำกรมีส่วนร่วมของชุมชน (PRA) ได้นำมาวิเคราะห์ร่วมกับปัญหาด้านกายภาพ โดยระบบ DPSIR มีรายละเอียดดังนี้

1) แรงขับเคลื่อน (Driver) มี 3 ประการ คือ

- 1.1) การเปลี่ยนแปลงสภาพภูมิอากาศ
- 1.2) การเติบโตทางเศรษฐกิจ
- 1.3) นโยบายของรัฐด้านการเกษตร

2) แรงกดดัน (Pressure) ที่เกิดจากปัจจัยขับเคลื่อน มี 5 ประการ คือ

- 2.1) การกำกับดูแลราคาปัจจัยการผลิตและราคาผลผลิตทางการเกษตร
- 2.2) การบริหารจัดการน้ำในเขตชลประทาน
- 2.3) การทำการเกษตรแบบเข้มข้น
- 2.4) การปรับปรุงบำรุงดิน
- 2.5) แหล่งจำหน่ายผลผลิตทางการเกษตร



3) สภาวะ (State) ที่เกิดแรงกดดัน มี 4 ประการ คือ

- 3.1) การระบาดของวัชพืช โรคและแมลงศัตรูพืช
- 3.2) ประสบปัญหาภัยแล้ง/อุทกภัย
- 3.3) ขาดแคลนน้ำเพื่อการเกษตร
- 3.4) ขาดตลาดรองรับผลผลิตทางการเกษตร

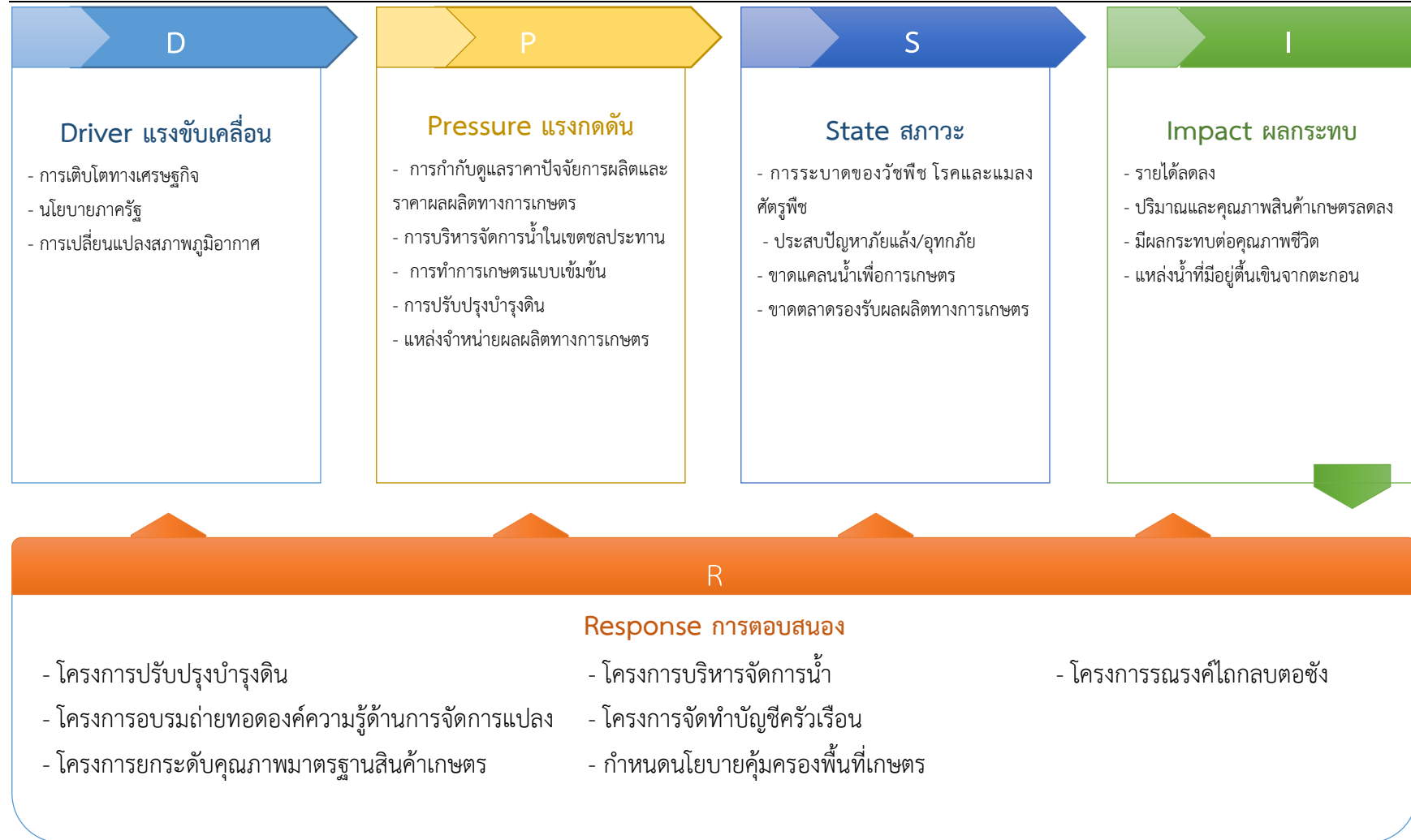
4) ผลกระทบ (Impact) ที่ปรากฏในพื้นที่ มี 4 ประการ คือ

- 4.1) แหล่งน้ำที่มีอยู่ตื้นเขินจากตะกอน
- 4.2) ผลผลิตพืชต่ำ ลงทุนสูง
- 4.3) รายได้น้อย
- 4.4) มีปัญหาต่อคุณภาพชีวิต

5) การตอบสนอง (Response) ของรัฐในอดีต ปัจจุบัน และในอนาคต มีดังนี้

- 5.1) โครงการปรับปรุงบำรุงดิน
- 5.2) โครงการบริหารจัดการน้ำ
- 5.3) โครงการอบรมถ่ายทอดองค์ความรู้ด้านการจัดการแปลง
- 5.4) โครงการยกระดับคุณภาพมาตรฐานสินค้าเกษตร
- 5.5) โครงการจัดทำบัญชีครัวเรือน
- 5.6) กำหนดนโยบายคุ้มครองพื้นที่เกษตร
- 5.7) โครงการรณรงค์ไกล่เกลี่ยข้อพิพาท

ดังมีรายละเอียดในรูปที่ 4-1



รูปที่ 4-1 การวิเคราะห์สถานการณ์โดยระบบ DPSIR ของตำบลพักทัน อำเภอบางระจัน จังหวัดสิงห์บุรี



4.2 ระบบการปลูกพืชในปัจจุบัน

ตำบลพักทัน อำเภอบางระจัน จังหวัดสิงห์บุรี มีการเพาะปลูกพืช ดังนี้

1) ข้าวนาปี-ข้าวนาปรัง เกษตรกรจะปลูกข้าวนาปีในช่วงฤดูฝนระหว่างเดือนเมษายนถึงตุลาคม และจะปลูกข้าวนาปรังในช่วงฤดูแล้ง โดยสูบน้ำจากคลองส่งน้ำระหว่างเดือนพฤศจิกายนถึงมีนาคม แต่มักจะมีน้ำไม่เพียงพอต่อการอบการผลิตรข้าวนาปรัง

2) ไม้ยืนต้น เกษตรกรจะปลูกไม้ยืนต้นในช่วงต้นฤดูฝนปัจจุบันเกษตรกรปลูกไม้ยืนต้น โดยไม้ยืนต้นที่ปลูกได้แก่ ยูคาลิปตัส สะเดา สัก

3) ไม้ผล เกษตรกรจะนิยมปลูกกล้วย มะม่วง ส้มโอ ฝรั่ง มะพร้าว และมะม่วง ซึ่งสามารถปลูกได้เกือบตลอดปี

4) อ้อยโรงงาน เกษตรกรมีวิธีการปลูกขึ้นกับลักษณะพื้นที่

(1) อ้อยชลประทานหรืออ้อยน้ำเสริม เหมาะสมปลูกในดินเหนียวหรือดินร่วมเหนียวโดยอาศัยการให้น้ำเสริมเพื่อช่วยให้อ้อยงอกและเติบโตจนเข้าสู่ฤดูฝน ปลูกช่วงเดือนธันวาคมถึงเดือนกุมภาพันธ์

(2) อ้อยต้นฝน เหมาะสมปลูกในดินเหนียวหรือดินร่วมเหนียว โดยอาศัยความชื้นจากฝน

เดือน	ม.ค.	ก.พ.	มี.ค.	เม.ย.	พ.ค.	มิ.ย.	ก.ค.	ส.ค.	ก.ย.	ต.ค.	พ.ย.	ธ.ค.
ชนิดพืช												
1. ข้าวนาปี/นาปรัง	นาปรัง			นาปี						นาปรัง		
2. ไม้ยืนต้น				ไม้ยืนต้น								
3. ไม้ผล	กล้วย มะม่วง มะพร้าว ส้มโอ											
4. พืชไร่	อ้อย											

รูปที่ 4-2 ระบบการปลูกพืชในปัจจุบัน ตำบลพักทัน อำเภอบางระจัน จังหวัดสิงห์บุรี



บทที่ 5

การประเมินคุณภาพที่ดิน

5.1 หลักการประเมินคุณภาพที่ดินด้านกายภาพ

การประเมินคุณภาพที่ดินหรือการประเมินความเหมาะสมของที่ดิน สอดคล้องตามหลักการของ FAO Framework ค.ศ. 1983 ซึ่งการประเมินคุณภาพที่ดินด้านกายภาพ เป็นการประเมินศักยภาพของที่ดินว่าที่ดินนั้น ๆ เหมาะสมมากหรือน้อยเพียงใดสำหรับการใช้ที่ดินประเภทต่าง ๆ หรือการปลูกพืชต่าง ๆ โดยพิจารณาจาก สภาพแวดล้อมที่มีผลต่อการเจริญเติบโตของพืช สมบัติดินที่ได้จำแนกไว้ในแต่ละตำบล ร่วมกับการจัดการพื้นที่ เช่น ระบบชลประทาน พื้นที่ยกทรง การจัดระบบอนุรักษ์ดินและน้ำ เป็นต้น และนอกจากนี้พิจารณาความต้องการปัจจัยต่อการปลูกพืชแต่ละชนิด สอดคล้องตามหลักการของ FAO ได้แก่ ความต้องการด้านพืช ความต้องการด้านการจัดการ ความต้องการด้านการอนุรักษ์ (บัณฑิตตันศิริ และคำรณ ไทรพิภ, 2542) รายละเอียดดังตารางที่ 5-1

ระดับความเหมาะสมของที่ดินได้จากการสังเคราะห์ข้อมูลดิน การจัดการที่ดิน หรือดินที่มีลักษณะเฉพาะที่เกิดขึ้นตามสภาพภูมิประเทศ (ซึ่งจะเรียกรวมว่าหน่วยที่ดิน) ลักษณะภูมิอากาศ พิจารณาร่วมกับระดับความต้องการปัจจัยต่อการเจริญเติบโตของพืชแต่ละชนิด หลังจากนั้นดำเนินการประเมินคุณภาพที่ดิน ซึ่งสามารถจำแนกระดับความเหมาะสมของที่ดินได้เป็น 4 ชั้น ได้แก่ เหมาะสมสูง (S1) เหมาะสมปานกลาง (S2) เหมาะสมเล็กน้อย (S3) และไม่เหมาะสม (N) โดยที่

S1 : ไม่มีข้อจำกัดด้านที่ดินตามปัจจัยที่ใช้พิจารณา

S2 : มีข้อจำกัดด้านที่ดินที่แก้ไขได้ง่ายหรือข้อจำกัดอาจไม่ส่งผลกระทบต่อ การเจริญเติบโตของพืชอย่างชัดเจน

S3 : มีข้อจำกัดด้านที่ดินที่แก้ไขได้ยาก ควรปรับเปลี่ยนการผลิตเป็นพืชชนิดอื่นหรือ กิจกรรมอื่น (ส่วนใหญ่เป็นลักษณะทางกายภาพ)

N : มีข้อจำกัดที่พัฒนาหรือปรับปรุงที่ดินได้ยากมาก หากจะดำเนินการพัฒนาหรือ ปรับปรุงต้องใช้ต้นทุนสูงหรือเครื่องจักรขนาดใหญ่ แนะนำให้ปรับเปลี่ยนการผลิต



ตารางที่ 5-1 ตัวอย่างการประเมินคุณภาพที่ดินด้านกายภาพของประเภทการใช้ประโยชน์ที่ดิน

คุณภาพที่ดิน (Land Quality)	คุณลักษณะที่ดินตัวแทน (Land Characteristics)	ระดับความ เหมาะสม (Land Suitability Rating)
1. ความเหมาะสมด้านความต้องการด้านพืช (Crop Requirements)		
1.1. การหยั่งลึกของรากพืช (r)	ความลึกของดิน	S1
1.2. ความชุ่มชื้นที่เป็นประโยชน์ต่อพืช (m)	ปริมาณน้ำฝนเฉลี่ยในรอบปี	S2m
1.3. ความเป็นประโยชน์ของออกซิเจน ต่อรากพืช (o)	สภาพการระบายน้ำของดิน	S2o
ความเหมาะสมรวมด้านความต้องการด้านพืช (Crop Requirements)		S2om
2. ความเหมาะสมความต้องการด้านการจัดการ (Management Requirements)		
2.1. สภาพการเขตกรรม (k)	ชั้นความยากง่ายในการ เขตกรรม (ดินบน)	S1
2.2. ศักยภาพการใช้เครื่องจักรกล (w)	ความลาดชันของพื้นที่	S3w
ความเหมาะสมด้านความต้องการด้านการจัดการ (Management Requirements)		S3w
3. ความเหมาะสมด้านความต้องการด้านการอนุรักษ์ (Conservation Requirements)		
3.1 ความเสียหายจากการกัดกร่อน (e)	ความลาดชันของพื้นที่	S3e
ความเหมาะสมรวมด้านความต้องการด้านการอนุรักษ์ (Conservation Requirements)		S3e
ความเหมาะสมด้านกายภาพของประเภทการใช้ประโยชน์ที่ดินใน แต่ละหน่วยที่ดินโดยรวม		S3ew



5.2 พืชเศรษฐกิจที่สำคัญของตำบล

พืชเศรษฐกิจหลักและพืชทางเลือกของตำบล ได้แก่ ข้าว อ้อย ส้มโอ ฝรั่ง มะพร้าว มะนาว กล้วย

5.3 ระดับความเหมาะสมของที่ดิน

การประเมินคุณภาพที่ดินของพืชเศรษฐกิจหลักและพืชทางเลือก ตำบลพักทัน อำเภอบางระจัน จังหวัดสิงห์บุรี ได้ผลการประเมินคุณภาพที่ดินดังตารางที่ 5-2

ตารางที่ 5-2 ชั้นความเหมาะสมทางกายภาพของดิน ตำบลพักทัน อำเภอบางระจัน จังหวัดสิงห์บุรี

หน่วยแผนที่ดิน	ข้าว	อ้อย	ส้มโอ	ฝรั่ง	มะพร้าว	มะนาว	กล้วย
Cm-fsi-silA	S3o	S2ns	S2ns	S2n	S2n	S2ns	S2xns
Np-sic1A	S1	S2os	S3o	N	S3o	S3o	S3o
Sa-fsi-sic1A	S2o	S2os	S3o	N	S3o	S3o	S3o
Sin-sicA	S1	S3o	N	N	N	N	S3o

หมายเหตุ : หมายถึง ความหมายของสัญลักษณ์แสดงข้อจำกัดชั้นความเหมาะสม

n = ความจุในการดูดซับธาตุอาหาร

s = ความเป็นประโยชน์ของธาตุอาหาร

o = ความเป็นประโยชน์ของออกซิเจนต่อรากพืช

x = การมีเกลือมากเกินไป



บทที่ 6

แผนการใช้ที่ดิน

6.1 การวิเคราะห์ข้อมูลเพื่อจัดทำแผนการใช้ที่ดินระดับตำบล

ตามที่กรมพัฒนาที่ดินได้จัดทำแผนปฏิบัติการราชการกรมพัฒนาที่ดินระยะ 5 ปี (พ.ศ. 2566-2570) เพื่อให้บรรลุตามวิสัยทัศน์ที่กำหนดไว้ คือ “เป็นองค์การอัจฉริยะทางดิน เพื่อขับเคลื่อนการใช้ที่ดินอย่างเหมาะสม 15 ล้านไร่ ภายในปี 2570” ซึ่งในส่วนของประเด็นการพัฒนาที่ 2 บริหารจัดการทรัพยากรดินและที่ดินด้วยชุดข้อมูลที่มีมูลค่าสูง (High Value Dataset) ซึ่งมีเป้าหมาย คือ การนำชุดข้อมูลที่มีมูลค่าสูง ไปใช้ในการบริหารจัดการทางการเกษตร ในส่วนของตัวชี้วัด บริหารจัดการทรัพยากรดินและที่ดินบนพื้นฐานของชุดข้อมูลที่มีมูลค่าสูง ร้อยละ 100 กลยุทธ์ที่ 2 ยกระดับแผนการใช้ที่ดินไปสู่การปฏิบัติ ได้กำหนดให้ ร้อยละของแผนการใช้ที่ดินระดับตำบลที่จัดทำแล้วเสร็จทั่วประเทศ ภายใน ปี 2570 (ไม่น้อยกว่า ร้อยละ 80) เป็นตัวชี้วัดหนึ่งของกลยุทธ์ดังกล่าว

การวางแผนการใช้ที่ดินระดับตำบลเป็นการวางกรอบและนโยบายการการพัฒนาพื้นที่ให้เกิดการใช้ที่ดินอย่างสมดุลและยั่งยืน ซึ่งจะมีความละเอียดและเฉพาะเจาะจงมากกว่าแผนการใช้ที่ดินระดับประเทศ ที่ใช้เป็นกรอบนโยบายการพัฒนาพื้นที่ระดับประเทศ เป็นการกำหนดแนวทางใช้ที่ดินให้ตรงกับศักยภาพโดยเฉพาะทางด้านเกษตรกรรม และนำไปสู่การกำหนดแผนงาน โครงการ กิจกรรม ที่มีความสอดคล้องกับสภาพพื้นที่ ทั้งนี้การใช้ขอบเขตการปกครองในระดับตำบลจะนำไปสู่การพัฒนาเชิงพื้นที่ที่มีเป้าหมายและทิศทางสอดคล้องตามบริบทของแต่ละตำบล และมีผู้รับผิดชอบโดยตรง คือ องค์กรปกครองส่วนท้องถิ่น ซึ่งแผนการใช้ที่ดินในระดับที่ใหญ่กว่านี้อาจไม่สามารถนำมาใช้ปฏิบัติงานในระดับพื้นที่ได้อย่างเป็นรูปธรรมเนื่องจากเป็นแผนงานสำหรับนำไปใช้ปฏิบัติงานเชิงนโยบายและยุทธศาสตร์ในภาพรวม

ทั้งนี้แผนการใช้ที่ดินเป็นผลที่ได้จากการวิเคราะห์ข้อมูลทางด้านกายภาพ เศรษฐกิจ และสังคม โดยได้นำฐานข้อมูลที่ได้จากการรวบรวมข้อมูลทุติยภูมิ และข้อมูลปฐมภูมิจากการสำรวจภาคสนาม การศึกษาด้านกายภาพ ได้จาก การวิเคราะห์สถานภาพของทรัพยากรธรรมชาติ อาทิ ทรัพยากรดิน ทรัพยากรน้ำ และทรัพยากรป่าไม้ร่วมกับการพิจารณาลักษณะการใช้ประโยชน์ที่ดิน ข้อกฎหมายที่เกี่ยวข้องกับพื้นที่ในเขตป่าไม้ตามกฎหมาย เช่น เขตรักษาพันธุ์สัตว์ป่า เขตอุทยานแห่งชาติ เขตป่าสงวนแห่งชาติ และนโยบายของรัฐที่เกี่ยวข้องกับพื้นที่ ที่มีมติคณะรัฐมนตรีเกี่ยวกับการใช้ที่ดิน มติคณะรัฐมนตรีเรื่องการจำแนกการใช้ประโยชน์ที่ดินในพื้นที่ป่าไม้ในเขตป่าสงวนแห่งชาติ เป็นต้น ประกอบกับการพิจารณาจากทิศทางตามกรอบนโยบายที่เกี่ยวข้องกับการกำหนดเขตการใช้ที่ดินภายในพื้นที่ตำบล เช่น ยุทธศาสตร์ของจังหวัด ร่วมกับความต้องการของท้องถิ่น สามารถกำหนดแนวทางการใช้ที่ดินตามศักยภาพของทรัพยากร เพื่อการรักษาคุณภาพของลักษณะทางนิเวศวิทยาและการอนุรักษ์



ทรัพยากรธรรมชาติ โดยคำนึงถึงสภาพทางเศรษฐกิจและสังคมของชุมชนในพื้นที่ ซึ่งข้อมูลนี้ส่วนหนึ่งได้มาจากการวิเคราะห์ชุมชนแบบมีส่วนร่วม (PRA) ทำการสังเคราะห์ข้อมูลทุกด้านเพื่อให้ได้เขตการใช้ที่ดินที่เหมาะสมกับศักยภาพของพื้นที่ต่อไป

6.2 แผนการใช้ที่ดิน

จากการวิเคราะห์ข้อมูลกายภาพ เศรษฐกิจ และสังคม พบว่าแผนการใช้ที่ดินตำบลพักทัน อำเภอบางระจัน จังหวัดสิงห์บุรี สามารถกำหนดออกเป็น 5 เขตหลัก ได้แก่ เขตเกษตรกรรม เขตชุมชน และสิ่งปลูกสร้าง เขตการใช้พื้นที่เฉพาะ เขตแหล่งน้ำ เขตพื้นที่อื่น ๆ มีรายละเอียดดังนี้ (ตารางที่ 6-1 และรูปที่ 6-1)

6.2.1 เขตเกษตรกรรม เป็นพื้นที่เกษตรกรรมซึ่งในที่นี้ คือ พื้นที่ที่อยู่นอกเขตที่มีการประกาศเป็นเขตป่าไม้ตามกฎหมาย ซึ่งรัฐได้กำหนดเป็นพื้นที่ทำกิน มีการออกเอกสารสิทธิ์ซึ่งรวมถึงพื้นที่ในเขตปฏิรูปที่ดินเพื่อเกษตรกรรมด้วย เขตนี้รวมถึงการทำกิจกรรมภาคการเกษตรอื่นที่นอกเหนือจากการปลูกพืชด้วย ประกอบด้วย 4 เขตรอง ได้แก่ เขตเกษตรกรรมขั้นดี เขตเกษตรกรรมที่มีศักยภาพการผลิตสูง เขตประมง และเขตปศุสัตว์ มีเนื้อที่ 18,751 ไร่ หรือคิดเป็นร้อยละ 87.95 ของเนื้อที่ตำบล มีรายละเอียดดังนี้

1) เขตเกษตรกรรมขั้นดี พื้นที่เขตนี้มีศักยภาพในการผลิตมากที่สุดในตำบล เนื่องจากมีระบบชลประทาน สามารถส่งน้ำช่วยในการปลูกพืชเพื่อทำการเกษตรนอกฤดูฝน โดยเฉพาะข้าวนาปรัง และพืชอายุสั้นได้เป็นอย่างดี และนอกจากนี้พบว่าดินในพื้นที่เขตนี้มีสมบัติที่เหมาะสมต่อการเพาะปลูกพืชแยกตามชนิดพืช ส่งผลให้มีศักยภาพของที่ดินที่เหมาะสมต่อการเพาะปลูกในระดับสูงถึงปานกลาง มีรายละเอียดดังนี้

(1) เขตทำนา (สัญลักษณ์ 2110) มีเนื้อที่ 14,812 ไร่ หรือ คิดเป็นร้อยละ 69.48 ของเนื้อที่ตำบล เป็นพื้นที่ที่มีศักยภาพต่อการทำนาในระดับเหมาะสมสูงถึงปานกลาง และปัจจุบันเกษตรกรมีการปลูกข้าวโดยส่วนใหญ่เป็นลักษณะ นาปีตามด้วยนาปรัง และบางพื้นที่ทำนาปีตามด้วยพืชฤดูแล้งชนิดต่าง ๆ เช่น ปอเทือง

(2) เขตปลูกไม้ผล (สัญลักษณ์ 2120) มีเนื้อที่ 113 ไร่ หรือ คิดเป็นร้อยละ 0.53 ของเนื้อที่ตำบล ปัจจุบันเกษตรกรปลูกไม้ผล โดยไม้ผลที่ปลูก ได้แก่ มะม่วง กัลย ส้มโอ มะพร้าว

(3) เขตปลูกไม้ยืนต้น (สัญลักษณ์ 2130) มีเนื้อที่ 25 ไร่ หรือ คิดเป็นร้อยละ 0.12 ของเนื้อที่ตำบล ปัจจุบันเกษตรกรปลูกไม้ยืนต้น โดยไม้ยืนต้นที่ปลูก ได้แก่ ยูคาลิปตัส สะเดา สัก

(4) เขตปลูกพืชไร่ (สัญลักษณ์ 2140) มีเนื้อที่ 282 ไร่ หรือ คิดเป็นร้อยละ 1.32 ของเนื้อที่ตำบล ปัจจุบันเกษตรกรปลูกพืชไร่ โดยพืชไร่ที่ปลูก ได้แก่ อ้อย



2) เขตเกษตรกรรมที่มีศักยภาพการผลิตสูง พื้นที่เขตนี้มีศักยภาพในการผลิตรองจากเขตเกษตรกรรมชั้นดี ซึ่งแบ่งออกเป็น 1 ประเภท ได้แก่ เขตเกษตรกรรมที่มีศักยภาพการผลิตสูง (ประเภทที่ 1) มีรายละเอียดดังนี้

(1) เขตเกษตรกรรมที่มีศักยภาพการผลิตสูง (ประเภทที่ 1) เป็นเขตที่มีการบริหารจัดการด้านทรัพยากรน้ำโดยเฉพาะระบบชลประทาน มีศักยภาพในการผลิตอยู่ในระดับเหมาะสมเล็กน้อยถึงไม่เหมาะสม ดัดข้อจำกัดจากลักษณะดิน ซึ่งมีสมบัติดินที่ไม่เหมาะสมบางประการ มีรายละเอียดดังนี้

- เขตทำนา (สัญลักษณ์ 2211) มีเนื้อที่ 191 ไร่ หรือ คิดเป็นร้อยละ 0.89 ของเนื้อที่ตำบล เป็นพื้นที่ที่มีศักยภาพต่อการทำนาในระดับเหมาะสมเล็กน้อยถึงไม่เหมาะสม และปัจจุบันเกษตรกรมีการปลูกข้าวโดยส่วนใหญ่เป็นลักษณะ นาปีตามด้วยนาปรัง และบางพื้นที่ทำนาปีตามด้วยพืชฤดูแล้งชนิดต่าง ๆ เช่น ปอเทือง

- เขตปลูกไม้ผล (สัญลักษณ์ 2212) มีเนื้อที่ 488 ไร่ หรือ คิดเป็นร้อยละ 2.29 ของเนื้อที่ตำบล ปัจจุบันเกษตรกรปลูกไม้ผล โดยไม้ผลที่ปลูก ได้แก่ มะม่วง กัลย ส้มโอ

- เขตปลูกไม้ยืนต้น (สัญลักษณ์ 2213) มีเนื้อที่ 52 ไร่ หรือ คิดเป็นร้อยละ 0.24 ของเนื้อที่ตำบล ปัจจุบันเกษตรกรปลูกไม้ยืนต้น โดยไม้ยืนต้นที่ปลูก ได้แก่ ยูคาลิปตัส สะเดา สัก

- เขตปลูกพืชไร่ (สัญลักษณ์ 2214) มีเนื้อที่ 2,654 ไร่ หรือ คิดเป็นร้อยละ 12.45 ของเนื้อที่ตำบล ปัจจุบันเกษตรกรปลูกพืชไร่ โดยพืชไร่ที่ปลูก ได้แก่ อ้อย

- เขตปลูกพืชทางเลือก (สัญลักษณ์ 2215) มีเนื้อที่ 33 ไร่ หรือ คิดเป็นร้อยละ 0.15 ของเนื้อที่ตำบล ปัจจุบันเกษตรกรปลูกพืชผัก ไม้ดอก หรือเกษตรผสมผสาน โดยพืชที่ปลูกได้แก่ ส้มโอ

4) เขตประมง (สัญลักษณ์ 2400) มีเนื้อที่ 12 ไร่ หรือคิดเป็นร้อยละ 0.05 ของเนื้อที่ตำบล เป็นเขตที่ทำกิจกรรมด้านการประมงได้แก่ การเลี้ยงสัตว์น้ำประเภทต่าง ๆ มีรายละเอียดดังนี้

5) เขตปศุสัตว์ มีเนื้อที่ 89 ไร่ หรือคิดเป็นร้อยละ 0.42 ของเนื้อที่ตำบล ประกอบด้วย 1 เขตรอง ได้แก่ เขตโรงเรือนเลี้ยงสัตว์ มีรายละเอียดดังนี้

(1) เขตโรงเรือนเลี้ยงสัตว์ (สัญลักษณ์ 2520) ปัจจุบันมีการสร้างโรงเรือนเลี้ยงสัตว์ประเภทต่าง ๆ มีเนื้อที่ 89 ไร่ หรือ คิดเป็นร้อยละ 0.42 ของเนื้อที่ตำบล โดยประเภทของโรงเรือนที่พบได้แก่ ไก่ไข่ แพะ

6.2.2 เขตชุมชนและสิ่งปลูกสร้าง มีเนื้อที่ 1,586 ไร่ หรือคิดเป็นร้อยละ 7.71 ของเนื้อที่ตำบล ประกอบด้วย 2 เขตรอง ได้แก่ เขตชุมชน/สถานที่ราชการ และ เขตอุตสาหกรรม/แหล่งรับซื้อผลผลิต มีรายละเอียดดังนี้



(1) เขตชุมชน/สถานที่ราชการ (สัญลักษณ์ 3100) มีเนื้อที่ 1,586 ไร่ หรือ คิดเป็นร้อยละ 7.44 ของเนื้อที่ตำบล ปัจจุบันมีการใช้ที่ดินชุมชนและที่อยู่อาศัย มีทั้งประเภทชุมชนเมือง ชุมชนชนบท และที่ตั้งของสถาบันและสถานที่ราชการต่าง ๆ

(2) เขตอุตสาหกรรม/แหล่งรับซื้อผลผลิต (สัญลักษณ์ 3200) มีเนื้อที่ 59 ไร่ หรือ คิดเป็นร้อยละ 0.28 ของเนื้อที่ตำบล ปัจจุบันมีการใช้ที่ดินประเภทโรงงานอุตสาหกรรม แหล่งรับซื้อผลผลิตทางการเกษตรประเภทต่าง ๆ

6.2.3 และเขตการใช้พื้นที่เฉพาะ มีเนื้อที่ 4 ไร่ หรือ คิดเป็นร้อยละ 0.02 ของเนื้อที่ตำบล ปัจจุบันมีการใช้ที่ดินที่นอกเหนือจาก 1 เขตดังกล่าวข้างต้น เช่น สถานีบริการน้ำมัน เป็นต้น

6.2.4 เขตแหล่งน้ำ มีเนื้อที่ 831 ไร่ หรือคิดเป็นร้อยละ 3.90 ของเนื้อที่ตำบล ประกอบด้วย 2 เขตรอง ได้แก่ เขตแหล่งน้ำตามธรรมชาติ และเขตแหล่งน้ำที่สร้างขึ้น มีรายละเอียดดังนี้

(1) เขตแหล่งน้ำตามธรรมชาติ (สัญลักษณ์ 4100) มีเนื้อที่ 422 ไร่ หรือ คิดเป็นร้อยละ 1.98 ของเนื้อที่ตำบล ปัจจุบันมีสภาพการใช้ที่ดินเป็นลักษณะของแหล่งน้ำตามธรรมชาติ เช่น ห้วยหนอง คลอง แม่น้ำ เป็นต้น

(2) เขตแหล่งน้ำที่สร้างขึ้น (สัญลักษณ์ 4200) มีเนื้อที่ 409 ไร่ หรือ คิดเป็นร้อยละ 1.92 ของเนื้อที่ตำบล ปัจจุบันมีสภาพการใช้ที่ดินเป็นแหล่งน้ำที่สร้างขึ้น เช่น คลองชลประทาน เป็นต้น

6.2.5 เขตพื้นที่อื่น ๆ (สัญลักษณ์ 5000) มีเนื้อที่ 88 ไร่ หรือคิดเป็นร้อยละ 0.41 ของเนื้อที่ตำบล เป็นเขตที่มีลักษณะการใช้ที่ดินที่มีความเฉพาะ เช่น พื้นที่ถม ท่งหญ้าธรรมชาติ ท่งหญ้าสลับไม้พุ่ม เป็นต้น

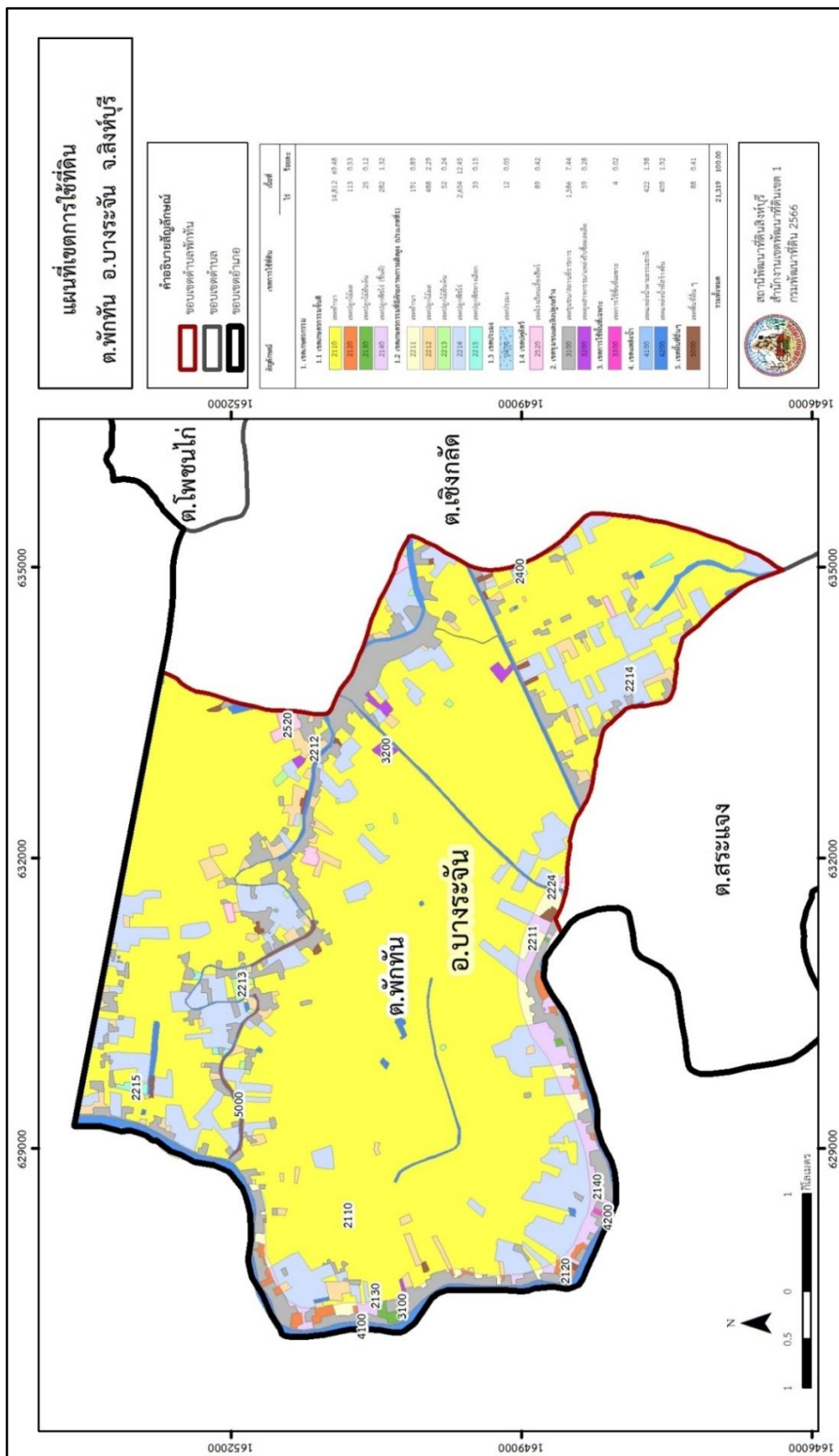
ทั้งนี้ในเขตเกษตรกรรมที่มีศักยภาพการผลิตสูง (ประเภทที่ 1) หากมีการปรับปรุงบำรุงดิน หรือ ปรับโครงสร้างของพื้นที่ให้เหมาะสม เช่น ยกร่อง จัดทำระบบอนุรักษ์ดินและน้ำประเภทต่าง ๆ สามารถยกเป็นเขตเกษตรกรรมขั้นดีได้ เนื่องจากมีการบริหารจัดการด้านทรัพยากรน้ำไว้แล้วโดยเฉพาะระบบชลประทาน



ตารางที่ 6-1 เขตการใช้ที่ดิน ตำบลพักทัน อำเภอบางระจัน จังหวัดสิงห์บุรี

เขตการใช้ที่ดิน	เนื้อที่	
	ไร่	ร้อยละ
1. เขตเกษตรกรรม	18,751	87.95
1.1 เขตเกษตรกรรมชั้นดี		
2110 เขตทำนา	14,812	69.48
2120 เขตปลูกไม้ผล	113	0.53
2130 เขตปลูกไม้ยืนต้น	25	0.12
2140 เขตปลูกพืชไร่ (ชั้นดี)	282	1.32
1.2 เขตเกษตรกรรมที่มีศักยภาพการผลิตสูง (ประเภทที่1)		
2211 เขตทำนา	191	0.89
2212 เขตปลูกไม้ผล	488	2.29
2213 เขตปลูกไม้ยืนต้น	52	0.24
2214 เขตปลูกพืชไร่	2,654	12.45
2215 เขตปลูกพืชทางเลือก	33	0.15
1.3 เขตประมง		
2400 เขตประมง	12	0.05
1.4 เขตปศุสัตว์		
2520 เขตโรงเรือนเลี้ยงสัตว์	89	0.42
2. เขตชุมชนและสิ่งปลูกสร้าง		
3100 เขตชุมชน/สถานที่ราชการ	1,586	7.44
3200 เขตอุตสาหกรรม/แหล่งรับซื้อผลผลิต	59	0.28
3. เขตการใช้พื้นที่เฉพาะ		
3300 เขตการใช้พื้นที่เฉพาะ	4	0.02
4. เขตแหล่งน้ำ		
4100 เขตแหล่งน้ำตามธรรมชาติ	422	1.98
4200 เขตแหล่งน้ำที่สร้างขึ้น	409	1.92
5. เขตพื้นที่อื่นๆ		
5000 เขตพื้นที่อื่น ๆ	88	0.41
รวมทั้งหมด	21,319	100.00

หมายเหตุ: เนื้อที่คำนวณด้วยระบบสารสนเทศภูมิศาสตร์



รูปที่ 6-1 เขตการใช้ที่ดิน ตำบลพักทัน อำเภอบางระจัน จังหวัดสิงห์บุรี



บทที่ 7

การขับเคลื่อนแผนการใช้ที่ดิน

7.1 ขั้นตอนการดำเนินงาน

ภายหลังการจัดทำแผนการใช้ที่ดินตำบลพักทัน อำเภอบางระจัน จังหวัดสิงห์บุรี แล้วจะต้องดำเนินการดังต่อไปนี้

7.1.1 จัดทำเป้าหมายการดำเนินงานและงบประมาณและกิจกรรมต่าง ๆ ที่จะดำเนินการใน ปีงบประมาณ 2567 ถึง 2570

7.1.2 นำแผนการใช้ที่ดินตำบลพักทันไปเสนอต่อองค์การบริหารส่วนตำบลพักทัน เพื่อมีมติให้ ความร่วมมือในกิจกรรมพัฒนาที่ดินดำเนินการกิจกรรมต่าง ๆ ที่กำหนดไว้ในแผน และได้รับการเชื่อมโยง สู่แผนพัฒนาตำบล

7.1.3 สถานีพัฒนาที่ดินสิงห์บุรี เสนอเป้าหมายและงบประมาณให้รายงานมายังกรมพัฒนาที่ดิน

7.1.4 กรมพัฒนาที่ดินพิจารณาสนับสนุนงบประมาณกิจกรรมและโครงการตามเป้าหมายที่ กำหนดในแผนการใช้ที่ดิน

7.1.5 สถานีพัฒนาที่ดินสิงห์บุรี นำเสนอต่อที่ประชุมจังหวัด/อำเภอ เพื่อสร้างการรับรู้และ ประชาสัมพันธ์ให้หน่วยงานอื่น นำโครงการภายใต้หน่วยงานมาพัฒนาพื้นที่ตามแผนการใช้ที่ดินกำหนด

7.2 กิจกรรมที่จะดำเนินการของกรมพัฒนาที่ดิน

งบประมาณที่กำหนดไว้เป็นการประมาณเบื้องต้น อาจมีการเปลี่ยนแปลงตามที่ได้รับการจัดสรร ให้ดำเนินการ (ตารางที่ 7-1)

7.2.1 เขตเกษตรกรรม

1) เขตเกษตรกรรมขั้นดี มี 4 เขตหลัก ได้แก่ เขตทำนา เขตปลูกไม้ผล เขตปลูกไม้ยืนต้น และเขตปลูกพืชทางเลือก พบปัญหาต้นทุนการผลิตสูง เกษตรกร ชุมชน และตำบลพักทันมีความ ต้องการฟื้นฟูความอุดมสมบูรณ์ของดิน มีแผนงาน/โครงการ ในการปรับปรุงบำรุงดินและอนุรักษ์ดิน และน้ำ ดังนี้

- (1) การส่งเสริมการผลิตและการใช้สารอินทรีย์
- (2) การพัฒนากลุ่มเกษตรกรใช้สารอินทรีย์ลดการใช้สารเคมีทางการเกษตร
- (3) สนับสนุนเมล็ดพันธุ์พืชปุ๋ยสด
- (4) การส่งเสริมการปรับปรุงบำรุงดินด้วยพืชปุ๋ยสด
- (5) การรณรงค์ไถกลบตอซังเพื่อเพิ่มอินทรีย์วัตถุและแร่ธาตุในดิน ลดการเผา
- (6) การบริการวิเคราะห์ตรวจสอบดิน พร้อมคำแนะนำโดยหมอดินอาสาในพื้นที่



2) **เขตเกษตรกรรมที่มีศักยภาพการผลิตสูง (ประเภทที่ 1)** ซึ่งมี 5 เขตหลัก ได้แก่ เขตทำนา เขตปลูกไม้ผล เขตปลูกไม้ยืนต้น เขตปลูกพืชไร่ และเขตปลูกพืชทางเลือก พบปัญหาต้นทุนการผลิตสูง และตำบลพักทันมีความต้องการฟื้นฟูความอุดมสมบูรณ์ของดิน มีแผนงาน/โครงการ ในการปรับปรุงบำรุงดินและอนุรักษ์ดินและน้ำ ดังนี้

- (1) การส่งเสริมการผลิตและการใช้สารอินทรีย์
- (2) สนับสนุนเมล็ดพันธุ์พืชปุ๋ยสด
- (3) การส่งเสริมการปรับปรุงบำรุงดินด้วยพืชปุ๋ยสด
- (4) การพัฒนากลุ่มเกษตรกรใช้สารอินทรีย์ลดการใช้สารเคมีทางการเกษตร
- (5) การรณรงค์ไถกลบตอซังเพื่อเพิ่มอินทรีย์วัตถุและแร่ธาตุในดิน ลดการเผา
- (6) การบริการวิเคราะห์ตรวจสอบดิน พร้อมคำแนะนำโดยหมอดินอาสาในพื้นที่

7.3 กิจกรรมที่จะดำเนินงานของหน่วยงานอื่น (ตารางที่ 7-2)

7.3.1 **เขตเกษตรกรรม** ได้แก่ เขตพื้นที่เกษตรกรรมชั้นดี เขตพื้นที่เกษตรกรรมที่มีศักยภาพการผลิตสูง (ประเภทที่ 1) เขตประมง และเขตปศุสัตว์

1) **เขตพื้นที่เกษตรกรรมชั้นดี** ประกอบด้วย เขตทำนา เขตปลูกไม้ผล เขตปลูกไม้ยืนต้น และพืชทางเลือก

(1) เสริมสร้างศักยภาพการตลาดและเพิ่มช่องทางการจัดจำหน่ายสินค้าและสินค้าเกษตรปลอดภัยจังหวัดสิงห์บุรี (สำนักงานพาณิชย์จังหวัด)

(2) โครงการส่งเสริมการใช้สารชีวภัณฑ์และแมลงศัตรูธรรมชาติทดแทนสารเคมีทางการเกษตร (สำนักงานเกษตรจังหวัด)

(3) โครงการยกระดับคุณภาพมาตรฐานสินค้าเกษตร (สำนักงานเกษตรจังหวัด)

(4) โครงการเพิ่มประสิทธิภาพการผลิตสินค้าเกษตร (สำนักงานเกษตรจังหวัด)

(5) กิจกรรมพัฒนาศักยภาพการผลิตและสร้างมูลค่าเพิ่มสินค้าเกษตร (สำนักงานเกษตรจังหวัด)

(6) โครงการเกษตรอินทรีย์ (สำนักงานเกษตรจังหวัด)

(7) โครงการตรวจรับรองแหล่งผลิตพืชอินทรีย์ (ศูนย์วิจัยและพัฒนาการเกษตร)

(8) โครงการเสริมสร้างการจัดทำบัญชีครัวเรือนเพื่อการจัดการเศรษฐกิจระดับครัวเรือน (สำนักงานตรวจบัญชีสหกรณ์จังหวัด)

2) **เขตพื้นที่เกษตรกรรมที่มีศักยภาพการผลิตสูง (ประเภทที่ 1)** ประกอบด้วย เขตทำนา เขตปลูกไม้ผล เขตปลูกไม้ยืนต้น และพืชทางเลือก



- (1) เสริมสร้างศักยภาพการตลาดและเพิ่มช่องทางการจัดจำหน่ายสินค้าและสินค้าเกษตรปลอดภัยจังหวัดสิงห์บุรี (สำนักงานพาณิชย์จังหวัด)
- (2) โครงการส่งเสริมการใช้สารชีวภัณฑ์และแมลงศัตรูธรรมชาติทดแทนสารเคมีทางการเกษตร (สำนักงานเกษตรจังหวัด)
- (3) โครงการยกระดับคุณภาพมาตรฐานสินค้าเกษตร (สำนักงานเกษตรจังหวัด)
- (4) โครงการเพิ่มประสิทธิภาพการผลิตสินค้าเกษตร (สำนักงานเกษตรจังหวัด)
- (5) กิจกรรมพัฒนาศักยภาพการผลิตและสร้างมูลค่าเพิ่มสินค้าเกษตร (สำนักงานเกษตรจังหวัด)
- (6) โครงการเสริมสร้างการจัดทำบัญชีครัวเรือนเพื่อการจัดการเศรษฐกิจระดับครัวเรือน (สำนักงานตรวจบัญชีสหกรณ์จังหวัด)

3) เขตประมง

- (1) โครงการส่งเสริมอาชีพประมง (สำนักงานประมงจังหวัด)
- (2) โครงการผลิตและขยายพันธุ์สัตว์น้ำพันธุ์ดี (สำนักงานประมงจังหวัด)

4) เขตปศุสัตว์

- (1) ให้ความรู้พื้นฐานและความรู้ด้านการปศุสัตว์สมัยใหม่ที่สอดคล้องกับแต่ละพื้นที่ (สำนักงานปศุสัตว์จังหวัด)
- (2) ส่งเสริมการพัฒนาพันธุ์สัตว์ พันธุ์พืชอาหารสัตว์ เชื้อจุลินทรีย์ ปัจจัยการผลิตรวมทั้งเทคโนโลยีและนวัตกรรมการเกษตร เพื่อนำมาใช้ในกระบวนการผลิต (สำนักงานปศุสัตว์จังหวัด)
- (3) อบรมถ่ายทอดองค์ความรู้เรื่องการเพิ่มมูลค่าและการตลาดสินค้าปศุสัตว์ เพื่อส่งเสริมการสร้างมูลค่าเพิ่มสินค้าปศุสัตว์ (สำนักงานปศุสัตว์จังหวัด)

7.3.2 พื้นที่แหล่งน้ำ

- 1) โครงการซ่อมแซมโครงการชลประทาน (ชลประทานจังหวัด)
- 2) โครงการบำรุงรักษาโครงการชลประทาน (ชลประทานจังหวัด)
- 3) โครงการบริหารการส่งน้ำและบำรุงรักษาโครงการชลประทาน (ชลประทานจังหวัด)
- 4) โครงการกำจัดวัชพืช (ชลประทานจังหวัด)
- 5) โครงการขุดลอกคลองชลประทาน (ชลประทานจังหวัด)
- 6) โครงการสนับสนุนการขุดเจาะน้ำบาดาล (กรมทรัพยากรน้ำบาดาล)

7.4 ความต้องการของชุมชนและองค์กรปกครองส่วนท้องถิ่น

จากการดำเนินการจัดทำกระบวนการมีส่วนร่วมของประชาชนที่ศาลาประชาคมองค์การบริหารส่วนตำบลพักทัน เมื่อวันที่ 10 กรกฎาคม 2566 ได้มีความต้องการของประชาชนที่ต้องการให้ดำเนินการ



เกี่ยวกับ ภาครัฐกำกับดูแลราคาปัจจัยการผลิตและราคาผลผลิตทางการเกษตร แก้ไขปัญหาการขาดแคลนน้ำและน้ำท่วม และจัดหาวัตถุดิบทางการเกษตร เช่น พันธุ์ข้าวที่มีคุณภาพ ปุ๋ยเคมี เป็นต้น เพื่อตอบสนองต่อความต้องการของชุมชนและการแก้ไขปัญหาเชิงพื้นที่ของตำบลพักทัน กรมพัฒนาที่ดินได้วิเคราะห์เบื้องต้น ดังต่อไปนี้

ปัญหาของตำบลพักทันในภาพรวมสรุปได้ว่า มีปัญหาสำคัญ 5 ประการ คือ 1) ต้นทุนการผลิตสูง เช่น ค่าปุ๋ย ค่ายาปราบศัตรูพืช ค่าจ้างแรงงาน 2) ราคาผลผลิตตกต่ำ 3) ภัยธรรมชาติ เช่น น้ำท่วม/น้ำแล้ง 4) การบริหารจัดการน้ำยังไม่เพียงพอในการทำเกษตร 5) ยาเสพติดระบาด ปัญหาดังกล่าวนี้ส่งผลกระทบต่อคุณภาพชีวิตของเกษตรกรในชุมชนโดยรวม

ในกรณีของต้นทุนการผลิตสูง เนื่องจากปุ๋ยเคมี ยากำจัดวัชพืชและแมลงมีราคาสูง รวมถึงการใช้เทคโนโลยีและปัจจัยการผลิต ได้แก่ อัตราค่าจ้างเครื่องจักรที่มีราคาสูง (ค่าไถ ค่าใส่ปุ๋ย ค่าพ่นสารเคมี ค่าจ้างเก็บเกี่ยว ค่าขนย้าย) เป็นผลให้ต้นทุนการผลิตสูงขึ้น เกษตรกรควรมีระบบการบริหารจัดการแปลงของตนเองโดยยึดแนวทางปฏิบัติดังนี้ การเลือกใช้เมล็ดพันธุ์ที่คุณภาพดีเหมาะสมต่อพื้นที่ใช้ในอัตราที่เหมาะสม และเลือกระยะเวลาปลูกที่เหมาะสม ลดการเกิดโรค แมลงรบกวน เตรียมดินให้ดีโดยเริ่มจากการการเก็บตัวอย่างดินก่อนการปลูกข้าวเพื่อตรวจวิเคราะห์ปริมาณธาตุอาหารพืชในดินและการใส่ปุ๋ยตามค่าวิเคราะห์ดินหรือปุ๋ยรายแปลง การเพิ่มอินทรีย์วัตถุในดินด้วยการไถกลบหรือหมักฟางในนา งดเผาตอซังและฟางข้าว และการพักดินด้วยการปลูกพืชปุ๋ยสดและไถกลบช่วงออกดอก หากเกษตรกรเห็นความสำคัญและหันมาปรับปรุงบำรุงดินด้วยอินทรีย์วัตถุเชื่อได้ว่าดินที่ใช้ปลูกพืชจะมีความอุดมสมบูรณ์ดีขึ้น สามารถปลูกพืชแล้วได้รับผลผลิตและคุณภาพที่สูงขึ้นสามารถลดปริมาณการใช้ปุ๋ยเคมีให้น้อยลงได้นับว่าเป็นวิธีการเพิ่มประสิทธิภาพและลดต้นทุนการผลิตพืชที่ดีวิธีหนึ่ง รวมถึงการจัดการให้น้ำอย่างเหมาะสมกับพืชและหมั่นสำรวจแลงศัตรูในแปลงอย่างสม่ำเสมอ ป้องกันกำจัดศัตรูพืชโดยวิธีผสมผสานและใช้สารเคมีกำจัดเมื่อจำเป็น ที่สำคัญคือเกษตรกรควรทำบันทึกบัญชีฟาร์ม อย่างสม่ำเสมอเพื่อเปรียบเทียบการปลูกข้าวในฤดูถัดไป และเกษตรกรจะเห็นว่าตนเองสามารถลดต้นทุนด้านใดได้บ้าง

ในกรณีของการขาดตลาดรองรับผลผลิตทางการเกษตร ตำบลโพทรวนนอกจากเป็นแหล่งผลิตข้าวแล้วเกษตรกรในพื้นที่ยังมีการผลิตพืชที่หลากหลาย แต่ยังคงผลผลิตที่ได้ไม่มีช่องทางการจำหน่ายผลผลิตในพื้นที่หรือในชุมชน หน่วยงานภาครัฐและท้องถิ่น ควรจัดหาและส่งเสริมให้มีตลาดชุมชนในพื้นที่ตำบลเพื่อเป็นแหล่งจำหน่ายรวบรวมสินค้าเกษตรโดยไม่ต้องผ่านพ่อค้าคนกลาง และเป็นเพื่อศูนย์แลกเปลี่ยนความรู้และเชื่อมโยงข่าวสารจากหน่วยงานภาครัฐและเอกชนให้เข้ามาถ่ายทอดเทคโนโลยีและความรู้ใหม่ ๆ

ในกรณีของยาเสพติดระบาดนับว่าเป็นหนึ่งในปัญหาสังคมที่รุนแรงและการใช้เครือข่ายสังคมออนไลน์หรือโซลมีเดีย นับเป็นช่องทางสำคัญในการติดต่อซื้อขายยาเสพติด โดยเฉพาะกับการค้าปลีก



ซึ่งผู้ขายสามารถติดต่อผู้ซื้อได้โดยตรง รวมถึงสามารถนัดแนะช่องทางการจัดส่งได้หลากหลายรูปแบบ เป็นการเปิดโอกาสให้เด็กและเยาวชนไทยเข้าถึงยาเสพติดได้อย่างง่ายดาย

ในกรณีของการบริหารจัดการน้ำยังไม่เพียงพอในการทำการเกษตรนั้น เนื่องจากการเพิ่มขึ้น ประชากร กิจกรรมที่ต้องใช้น้ำเพิ่มขึ้น ทำการเกษตรเพิ่มขึ้น รวมทั้งเหตุการณ์ที่เกิดจากการเปลี่ยนแปลง ภูมิอากาศ เช่น ปริมาณฝนน้อยกว่าปกติ ฝนทิ้งช่วง จนเกิดความแห้งแล้ง การขาดแคลนน้ำจึงเกิดขึ้น อย่างต่อเนื่อง และประสบปัญหาน้ำท่วมขังในฤดูฝนหรือฤดูน้ำหลาก เนื่องจากตำบลโพกรรมสภาพพื้นที่ ส่วนใหญ่เป็นที่ราบเรียบ (ความลาดชัน 0-2 เปอร์เซ็นต์ และ 2-5 เปอร์เซ็นต์) เป็นส่วนหนึ่งของที่ราบลุ่ม เจ้าพระยา ด้านทิศตะวันตกติดกับแม่น้ำเจ้าพระยา มีคลองธรรมชาติ คลองขุด และคลองชลประทาน หลาย แห่งไหลผ่านทั่วพื้นที่ การแก้ไขปัญหาจำเป็นต้องดำเนินการทั้งลุ่มน้ำที่เป็นระบบ และในส่วนของ การจัดการพื้นที่ในตำบลควรบำรุงรักษาระบบน้ำ ได้แก่ การขุดลอกคลอง ขุดลอกคลองส่งน้ำ ขุดลอกคลอง ระบายน้ำหรือซ่อมแซมพรางป้องกันน้ำท่วม ซ่อมแซมประตูน้ำ การขุดบ่อบาดาล ปรับรูปที่ดิน ปรับเปลี่ยนกิจกรรมการผลิต และการทำระบบอนุรักษ์ดินและน้ำโดยวิธีการต่าง ๆ เพื่อให้การใช้ที่ดิน สามารถใช้พื้นที่ได้อย่างต่อเนื่องและเกิดประโยชน์ทั้งตัวเกษตรกร ชุมชน ในด้านเศรษฐกิจ สังคมและ สิ่งแวดล้อม (รูปที่ 7-1)



ตารางที่ 7-1 กิจกรรมที่จะดำเนินการของกรมพัฒนาที่ดิน

เขตการใช้ที่ดิน (เกษตรกรรม)	แผนงาน/โครงการ	งบประมาณ (บาท)
เขตเกษตรกรรม		
1. เขตเกษตรกรรมชั้นดี เนื้อที่ 15,232 ไร่		
ประกอบด้วย		
1.1 เขตทำนา เนื้อที่ 14,812 ไร่	1. การส่งเสริมการผลิตและการใช้สารอินทรีย์	6,000
1.2 เขตปลูกพืชไร่ (ชั้นดี) เนื้อที่ 282 ไร่	2. ผลิต - จัดหาเมล็ดพันธุ์พืชปุ๋ยสด	119,000
	3. การส่งเสริมการปรับปรุงบำรุงดินด้วยพืชปุ๋ยสด	12,000
	4. การพัฒนากลุ่มเกษตรกรใช้สารอินทรีย์ลดการใช้สารเคมีทางการเกษตร	26,000
	5. การรณรงค์ไถกลบตอซังเพื่อเพิ่มอินทรีย์วัตถุและแร่ธาตุในดิน ลดการเผา	13,600
	6. การบริการวิเคราะห์ตรวจสอบดิน พร้อมคำแนะนำโดยหมอดินอาสาในพื้นที่	3,600
1.3 เขตปลูกไม้ผล เนื้อที่ 113 ไร่	1. การส่งเสริมการผลิตและการใช้สารอินทรีย์	1,800
1.4 เขตปลูกไม้ยืนต้น เนื้อที่ 25 ไร่	2. ผลิต - จัดหาเมล็ดพันธุ์พืชปุ๋ยสด	1,800
	3. การส่งเสริมการปรับปรุงบำรุงดินด้วยพืชปุ๋ยสด	17,850
	4. การพัฒนากลุ่มเกษตรกรใช้สารอินทรีย์ลดการใช้สารเคมีทางการเกษตร	9,750



ตารางที่ 7-1 กิจกรรมที่จะดำเนินการของกรมพัฒนาที่ดิน (ต่อ)

เขตการใช้ที่ดิน (เกษตรกรรม)	แผนงาน/โครงการ	งบประมาณ (บาท)
เขตเกษตรกรรม		
2. เขตเกษตรกรรมที่มีศักยภาพการผลิตสูง (ประเภท 1) เนื้อที่ 3,418 ไร่ ประกอบด้วย		
1.1 เขตทำนา เนื้อที่ 191 ไร่	1. การส่งเสริมการผลิตและการใช้สารอินทรีย์	6,000
1.2 เขตปลูกพืชไร่ เนื้อที่ 2,654 ไร่	2. ผลิต - จัดหาเมล็ดพันธุ์พืชปุ๋ยสด	119,000
	3. การส่งเสริมการปรับปรุงบำรุงดินด้วยพืชปุ๋ยสด	12,000
	4. การพัฒนากลุ่มเกษตรกรใช้สารอินทรีย์ลดการใช้สารเคมีทางการเกษตร	26,000
	5. การรณรงค์ไถกลบตอซังเพื่อเพิ่มอินทรีย์วัตถุและแร่ธาตุในดิน ลดการเผา	13,600
	6. การบริการวิเคราะห์ตรวจสอบดิน พร้อมคำแนะนำโดยหมอดินอาสาในพื้นที่	3,600
1.3 เขตปลูกไม้ผล เนื้อที่ 488 ไร่	1. การส่งเสริมการผลิตและการใช้สารอินทรีย์	1,800
1.4 เขตปลูกไม้ยืนต้น เนื้อที่ 52 ไร่	2. ผลิต - จัดหาเมล็ดพันธุ์พืชปุ๋ยสด	6,000
1.5 เขตปลูกพืชทางเลือก เนื้อที่ 33 ไร่	3. การส่งเสริมการปรับปรุงบำรุงดินด้วยพืชปุ๋ยสด	59,500
	4. การพัฒนากลุ่มเกษตรกรใช้สารอินทรีย์ลดการใช้สารเคมีทางการเกษตร	13,000



ตารางที่ 7-2 กิจกรรมที่จะดำเนินงานของหน่วยงานอื่น

เขตการใช้ที่ดิน	กิจกรรมที่ขอการสนับสนุนจากส่วนราชการอื่น
1. เขตพื้นที่เกษตรกรรม เนื้อที่ 15,232 ไร่	
1.1 เขตพื้นที่เกษตรกรรมชั้นดี เนื้อที่ 15,323 ไร่ ประกอบด้วยเขตทำนา เขตปลูกไม้ผล เขตปลูกไม้ยืนต้น เขตปลูกพืชไร่	<ol style="list-style-type: none">1. เสริมสร้างศักยภาพการตลาดและเพิ่มช่องทางการจัดจำหน่ายสินค้าและสินค้าเกษตรปลอดภัยจังหวัดสิงห์บุรี (สำนักงานพาณิชย์จังหวัด)2. โครงการส่งเสริมการใช้สารชีวภัณฑ์และแมลงศัตรูธรรมชาติทดแทนสารเคมีทางการเกษตร (สำนักงานเกษตรจังหวัด)3. โครงการยกระดับคุณภาพมาตรฐานสินค้าเกษตร (สำนักงานเกษตรจังหวัด)4. โครงการเพิ่มประสิทธิภาพการผลิตสินค้าเกษตร (สำนักงานเกษตรจังหวัด)5. กิจกรรมพัฒนาศักยภาพการผลิตและสร้างมูลค่าเพิ่มสินค้าเกษตร (สำนักงานเกษตรจังหวัด)6. โครงการเกษตรอินทรีย์ (สำนักงานเกษตรจังหวัด)7. โครงการตรวจรับรองแหล่งผลิตพืชอินทรีย์ (ศูนย์วิจัยและพัฒนาการเกษตร)8. โครงการเสริมสร้างการจัดทำบัญชีครัวเรือนเพื่อการจัดการเศรษฐกิจระดับครัวเรือน (สำนักงานตรวจบัญชีกรมจังหวัด)
1.2 เขตพื้นที่เกษตรกรรม ที่มีศักยภาพการผลิตสูง (ประเภท 1) เนื้อที่ 3,418 ไร่ ประกอบด้วย เขตทำนา เขตปลูกไม้ผล เขตปลูกไม้ยืนต้น เขตปลูกพืชไร่ และพืชทางเลือก	<ol style="list-style-type: none">1. เสริมสร้างศักยภาพการตลาดและเพิ่มช่องทางการจัดจำหน่ายสินค้าและสินค้าเกษตรปลอดภัยจังหวัดสิงห์บุรี (สำนักงานพาณิชย์จังหวัด)2. โครงการส่งเสริมการใช้สารชีวภัณฑ์และแมลงศัตรูธรรมชาติทดแทนสารเคมีทางการเกษตร (สำนักงานเกษตรจังหวัด)3. โครงการยกระดับคุณภาพมาตรฐานสินค้าเกษตร (สำนักงานเกษตรจังหวัด)4. โครงการเพิ่มประสิทธิภาพการผลิตสินค้าเกษตร (สำนักงานเกษตรจังหวัด)5. กิจกรรมพัฒนาศักยภาพการผลิตและสร้างมูลค่าเพิ่มสินค้าเกษตร (สำนักงานเกษตรจังหวัด)6. โครงการเกษตรอินทรีย์ (สำนักงานเกษตรจังหวัด)7. โครงการตรวจรับรองแหล่งผลิตพืชอินทรีย์ (ศูนย์วิจัยและพัฒนาการเกษตร)



ตารางที่ 7-2 กิจกรรมที่จะดำเนินงานของหน่วยงานอื่น (ต่อ)

เขตการใช้ที่ดิน	กิจกรรมที่ขอการสนับสนุนจากส่วนราชการอื่น
1.3 เขตประมง เนื้อที่ 12 ไร่	1. โครงการส่งเสริมอาชีพประมง (สำนักงานประมงจังหวัด) 2. โครงการผลิตและขยายพันธุ์สัตว์น้ำพันธุ์ดี (สำนักงานประมงจังหวัด)
1.4 เขตปศุสัตว์ เนื้อที่ 89 ไร่	1. ให้ความรู้พื้นฐานและความรู้ด้านการปศุสัตว์สมัยใหม่ที่สอดคล้องกับแต่ละพื้นที่ (สำนักงานปศุสัตว์จังหวัด) 2. ส่งเสริมการพัฒนาพันธุ์สัตว์ พันธุ์ที่ขออาหารสัตว์ เชื้อจุลินทรีย์ ปัจจัยการผลิต รวมทั้งเทคโนโลยีและนวัตกรรม การเกษตร เพื่อนำมาใช้ในกระบวนการผลิต (สำนักงานปศุสัตว์จังหวัด) 3. อบรมถ่ายทอดองค์ความรู้เรื่องการเพิ่มมูลค่าและการตลาดสินค้าปศุสัตว์ เพื่อส่งเสริมการสร้างมูลค่าเพิ่มสินค้าปศุสัตว์ (สำนักงานปศุสัตว์จังหวัด)
3. เขตแหล่งน้ำ มีเนื้อที่ 831 ไร่	1. โครงการซ่อมแซมโครงการชลประทาน (ชลประทานจังหวัด) 2. โครงการบำรุงรักษาโครงการชลประทาน (ชลประทานจังหวัด) 3. โครงการบริหารการส่งน้ำและบำรุงรักษาโครงการชลประทาน (ชลประทานจังหวัด) 4. โครงการกำจัดวัชพืช (ชลประทานจังหวัด) 5. โครงการขุดลอกคลองชลประทาน (ชลประทานจังหวัด) 6. โครงการสนับสนุนการขุดเจาะน้ำบาดาล (กรมทรัพยากรน้ำบาดาล)



แผนการใช้ที่ดินตำบลพักทัน อำเภอบางระจัน จังหวัดสิงห์บุรี

ตาราง 7-3 เป้าหมายการดำเนินงานและงบประมาณ ตำบลพักทัน อำเภอบางระจัน จังหวัดสิงห์บุรีแผน 5 ปี (พ.ศ. 2567-2571)

เขตการใช้ที่ดิน	งาน/โครงการ/กิจกรรม	หน่วย นับ	เป้าหมาย					รวม	งบประมาณ					รวม	หน่วย งาน รับผิดชอบ	
			2567	2568	2569	2570	2571		2567	2568	2569	2570	2571			
เขตเกษตรกรรม																
1. เขตเกษตรกรรม ชั้นดี	1. ส่งเสริมการผลิตและการใช้สารอินทรีย์	ราย	-	100	100	100	100	400	-	1500	1500	1500	1500	6,000	พด.	
	2. ส่งเสริมการปรับปรุงบำรุงดินด้วยพืชปุ๋ยสด	ไร่	-	200	200	200	200	800	-	3,000	3,000	3,000	3,000	12,000	พด.	
	1.1 เขตทำนา	3. ผลิต - จัดหาเมล็ดพันธุ์พืชปุ๋ยสด	ตัน	-	1	1	1	1	4	-	29,750	29,750	29,750	29,750	119,000	พด.
	1.2 เขตปลูกพืชไร่	4. การพัฒนากลุ่มเกษตรกรใช้สารอินทรีย์ลดการใช้สารเคมีทางการเกษตร	กลุ่ม	-	2	2	2	2	8	-	6,500	6,500	6,500	6,500	26,000	พด.
		5. รมรงค์ไถกลบตอซังเพื่อเพิ่มอินทรีย์วัตถุและแร่ธาตุในดิน	ไร่	-	10	10	10	10	40	-	3,400	3,400	3,400	3,400	13,600	พด.
		6. การบริการวิเคราะห์ตรวจสอบดิน โดยหมอดินอาสาในพื้นที่	ตย.	-	30	30	30	30	120	-	900	900	900	900	3,600	พด.
1.3 เขตปลูกไม้ผล		1. ส่งเสริมการผลิตและการใช้สารอินทรีย์	ราย	-	30	30	30	30	120	-	450	450	450	450	1,800	พด.
1.4 เขตปลูกไม้ยืนต้น	2. ส่งเสริมการปรับปรุงบำรุงดินด้วยพืชปุ๋ยสด	ไร่	-	30	30	30	30	120	-	450	450	450	450	1,800	พด.	
	3. ผลิต - จัดหาเมล็ดพันธุ์พืชปุ๋ยสด	กก.	-	150	150	150	150	600	-	4,462.50	4,62.50	4,462.50	4,462.50	17,850	พด.	
	4. การพัฒนากลุ่มเกษตรกรใช้สารอินทรีย์ลดการใช้สารเคมีทางการเกษตร	กลุ่ม	-	1	1	1	-	3	-	3,250	3,250	3,250	-	9,750	พด.	

หมายเหตุ: งบประมาณที่กำหนดไว้เป็นการประมาณเบื้องต้น อาจมีการเปลี่ยนแปลงตามที่ได้รับการจัดสรรให้ดำเนินการ



แผนการใช้ที่ดินตำบลพักทัน อำเภอบางระจัน จังหวัดสิงห์บุรี

ตาราง 7-3 เป้าหมายการดำเนินงานและงบประมาณ ตำบลพักทัน อำเภอบางระจัน จังหวัดสิงห์บุรีแผน 5 ปี (พ.ศ. 2566-2570) (ต่อ)

เขตการใช้ที่ดิน	งาน/โครงการ/กิจกรรม	หน่วย นับ	เป้าหมาย					รวม	งบประมาณ					รวม	หน่วยงาน รับผิดชอบ
			2567	2568	2569	2570	2571		2567	2568	2569	2570	2571		
เขตเกษตรกรรม															
2. เขตเกษตรกรรมที่มี ศักยภาพการผลิตสูง (ประเภทที่ 1) 1.1 เขตทำนา 1.2 เขตปลูกพืชไร่	1. ส่งเสริมการผลิตและการใช้สารอินทรีย์	ราย	-	100	100	100	100	400	-	1500	1500	1500	1500	6,000	พด.
	2. ส่งเสริมการปรับปรุงบำรุงดินด้วยพืชปุ๋ยสด	ไร่	-	200	200	200	200	800	-	3,000	3,000	3,000	3,000	12,000	พด.
	3. ผลิต - จัดหาเมล็ดพันธุ์พืชปุ๋ยสด	ตัน	-	1	1	1	1	4	-	29,750	29,750	29,750	29,750	119,000	พด.
	4. การพัฒนากลุ่มเกษตรกรใช้สารอินทรีย์ลด การใช้สารเคมีทางการเกษตร	กลุ่ม	-	2	2	2	2	2	-	6,500	6,500	6,500	6,500	26,000	พด.
	5. รมรงค์ใโลกบตอซังเพื่อเพิ่มอินทรีย์วัตถุ และแร่ธาตุในดิน	ไร่	-	10	10	10	10	40	-	3,400	3,400	3,400	3,400	13,600	พด.
	6. การบริการวิเคราะห์ตรวจสอบดิน โดยหมอ ดินอาสาในพื้นที่	ตย.	-	30	30	30	30	120	-	900	900	900	900	3,600	พด.
1.3 เขตปลูกไม้ผล 1.4 เขตปลูกไม้ยืนต้น 1.5 เขตปลูกพืช ทางเลือก	1. ส่งเสริมการผลิตและการใช้สารอินทรีย์	ราย	-	30	30	30	30	120	-	450	450	450	450	1,800	พด.
	2. ส่งเสริมการปรับปรุงบำรุงดินด้วยพืชปุ๋ยสด	ไร่	-	100	100	100	100	400	-	1,500	1,500	1,500	1,500	6,000	พด.
	3. ผลิต - จัดหาเมล็ดพันธุ์พืชปุ๋ยสด	ตัน	-	0.5	0.5	0.5	0.5	2	-	14,875	14,875	14,875	14,875	59,500	พด.
	4. การพัฒนากลุ่มเกษตรกรใช้สารอินทรีย์ลด การใช้สารเคมีทางการเกษตร	กลุ่ม	-	1	1	1	1	4	-	3,250	3,250	3,250	3,250	13,000	พด.

หมายเหตุ: งบประมาณที่กำหนดไว้เป็นการประมาณเบื้องต้น อาจมีการเปลี่ยนแปลงตามที่ได้รับการจัดสรรให้ดำเนินการ



เอกสารอ้างอิง

- กรมการปกครอง. 2556. **แผนที่ขอบเขตตำบล ปี 2564 (ไฟล์ข้อมูล)**. กรมพัฒนาที่ดิน กระทรวงเกษตรและสหกรณ์, กรุงเทพฯ
- _____. 2566. **รายงานสถิติจำนวนประชากรและบ้านรายจังหวัด รายอำเภอ และรายตำบล (ณ เดือนธันวาคม พ.ศ. 2565)**. แหล่งที่มา: <https://stat.bora.dopa.go.th/stat/statnew/statyear/#/TableTemplate/Area/statpop>, 1 พฤษภาคม 2566.
- กรมการพัฒนาชุมชน. 2566. **ข้อมูลความจำเป็นพื้นฐาน (จปฐ.)รายจังหวัด รายอำเภอ และรายตำบล ปี 2565**. แหล่งที่มา :<https://ebmn.cdd.go.th/>. 1 มิถุนายน 2566.
- กรมทรัพยากรน้ำบาดาล. 2566. **ปริมาณน้ำและจำนวนบ่อบาดาล ปี 2565**. แหล่งที่มา: <http://app.dgr.go.th/newpasutara/xml/search.php>, 26 พฤษภาคม 2566.
- กรมส่งเสริมการเกษตร. 2566. **จำนวนครุฑเรือนเกษตรกรที่ขึ้นทะเบียนเกษตรกร จำแนกรายจังหวัด รายอำเภอ และรายตำบล (ณ เดือนมกราคม พ.ศ. 2566)**. แหล่งที่มา : <http://mvos2.gistda.or.th/>. 15 พฤษภาคม 2566
- กรมอุตุนิยมวิทยา. 2566. **ปริมาณน้ำฝนเฉลี่ยคาบ 30 ปี (พ.ศ. 2536-2565)**. กรมอุตุนิยมวิทยา กระทรวงดิจิทัลเพื่อเศรษฐกิจและสังคม, กรุงเทพฯ.
- กลุ่มวิเคราะห์สภาพการใช้ที่ดิน 2566. **แผนที่สภาพการใช้ที่ดิน ปี 2566 (ไฟล์ข้อมูล)**. กองนโยบายและแผน กรมพัฒนาที่ดิน กระทรวงเกษตรและสหกรณ์, กรุงเทพฯ.
- กองสำรวจดินและวิจัยทรัพยากรดิน. 2566. **แผนที่ทรัพยากรดิน (ไฟล์ข้อมูล)**. กรมพัฒนาที่ดิน กระทรวงเกษตรและสหกรณ์, กรุงเทพฯ.
- บัณฑิต ต้นศิริ และ คำรณ ไทรพิง. 2542. **คู่มือการประเมินคุณภาพที่ดิน**. กองวางแผนการใช้ที่ดิน กรมพัฒนาที่ดิน.
- องค์การบริหารส่วนตำบลพักทัน. 2566. **วิสัยทัศน์ พันธกิจ**. แหล่งที่มา: <https://www.paktan.go.th/vision.php>, 1 พฤษภาคม 2566.



ที่ปรึกษา

นางนงนุช ศรีพุ่ม	ผู้อำนวยการสำนักงานพัฒนาที่ดินเขต 1
นางมัทธนา ชัยมหาวิน	ผู้เชี่ยวชาญด้านวางระบบการพัฒนาที่ดิน
นายละม้าย ทะคง	ผู้อำนวยการสถานีพัฒนาที่ดินสิงห์บุรี
กลุ่มวางแผนการใช้ที่ดิน	สำนักงานพัฒนาที่ดินเขต 1
กลุ่มวิชาการเพื่อการพัฒนาที่ดิน	สำนักงานพัฒนาที่ดินเขต 1
กลุ่มวิเคราะห์ดิน	สำนักงานพัฒนาที่ดินเขต 1
กองนโยบายและแผนการใช้ที่ดิน	กรมพัฒนาที่ดิน

คณะผู้จัดทำ

นางสาวทัศนีย์ กุณณะ	นักวิชาการเกษตรชำนาญการ
นางสาวจันทร์ฤๅรัตน์ ไชยสาร	นักวิชาการเกษตรชำนาญการ
นางสาวชินภา ดวงศรี	เจ้าพนักงานการเกษตรชำนาญงาน
นางสาวมณฑนา ปานศรีทอง	นักวิชาการเกษตรปฏิบัติการ
นางสาววิริยญา น้อมธรรม	นักวิชาการเกษตร
นายพรศักดิ์ สุทธจันทร์	นักวิชาการเกษตร

